

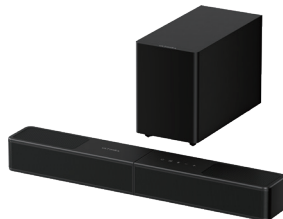
Ultimea Poseidon

M70

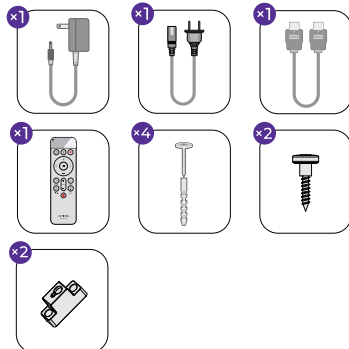
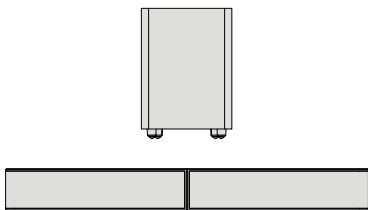
РУКОВОДСТВО ПОЛЬЗОВАТЕЛЯ

Модель №: U392D

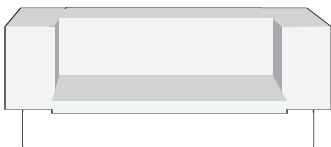
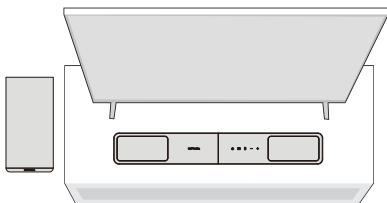
Название продукта: Саундбар



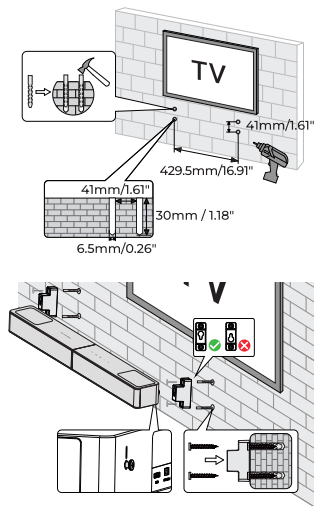
что в коробке



Расположение оборудования

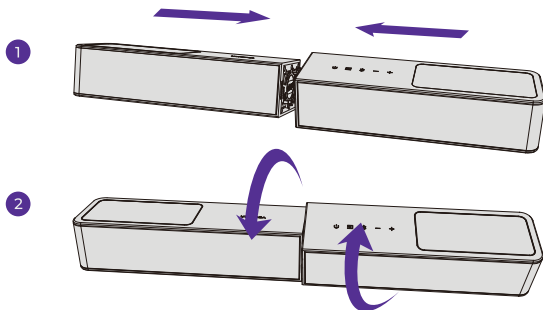


ИЛИ

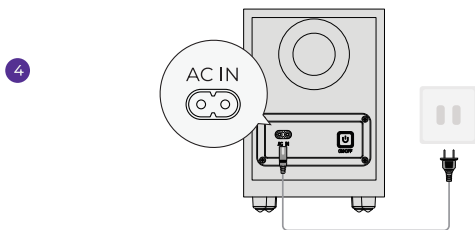
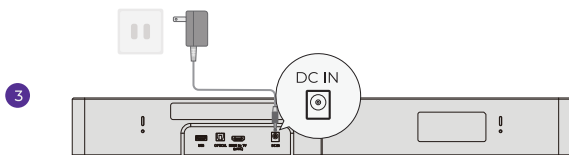




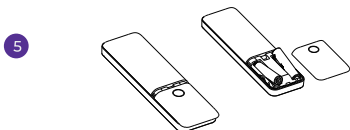
Подключение и питание устройства



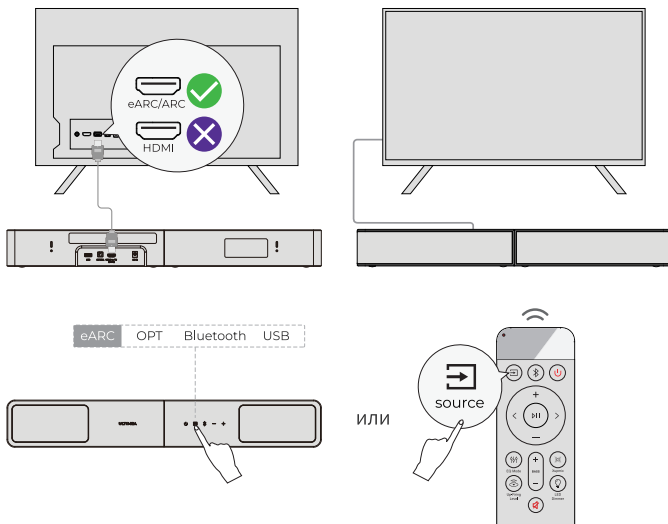
Совместите швы двух частей и поверните для соединения. Не выполняйте операции при включенном питании.



После завершения соединения включите питание саундбара и сабвуфера отдельно.



Батарейки в комплект не входят.



Убедитесь, что HDMI-порт вашего телевизора поддерживает eARC; в противном случае аудио Dolby Atmos не может быть передано.

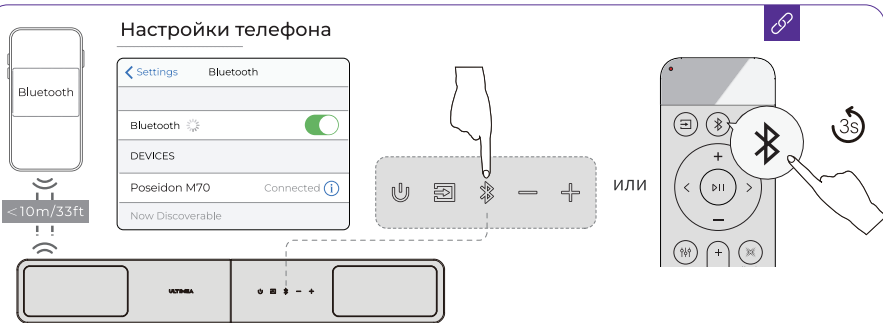
При воспроизведении контента Dolby Atmos установите вывод звука телевизора в режим сквозной передачи.

Настройки ТВ > Главная > Настройки > Звук > Цифровой аудиовыход > Сквозная передача

Примечание: Включите функцию «СЕС» на вашем телевизоре.

При подключении через ARC пульт телевизора может одновременно управлять телевизором и саундбаром:

- 1 Включение/выключение питания
- 2 Регулировка громкости



Короткое нажатие — выбор канала Bluetooth, длительное нажатие — разрыв соединения.

ULTIMEA

Наименование продукта: Soundbar
Модель №: U392D

EC	REP	Ultimea GmbH Buchenring 57, 22359 Hamburg, Germany
----	-----	---

UK	REP	EVATOST CONSULTING LTD Office 101 32 Threadneedle Street, London, United Kingdom, EC2R 8AY
----	-----	---

Сделано в Китае

Производитель: Ultimea Technology (Shenzhen) Limited

Адрес: 20th Floor, Building 4, Tianan Cloud Park, Bantian St., Longgang District, Shenzhen, China 518000

Контактная информация производителя:

+49 89-628-25828 (EU)
Mon-Fri 9am-5pm (CET)

✉ support@ultimea.com

🌐 support.ultimea.com

Если вам нужна наша поддержка, пожалуйста, свяжитесь с нашей службой поддержки.
Мы всегда рады помочь.



Загрузите последнюю версию приложения

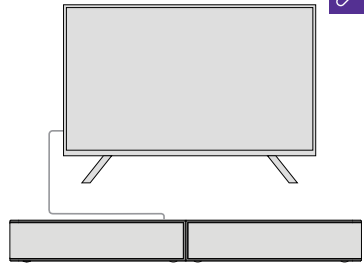
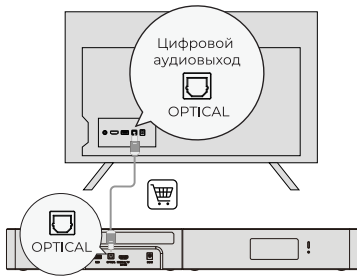


Поиските «ULTIMEA» в социальных сетях.

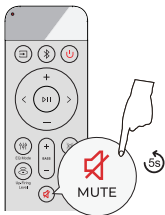
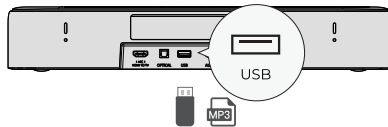
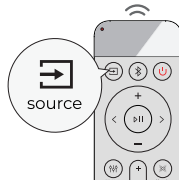


План продления гарантии

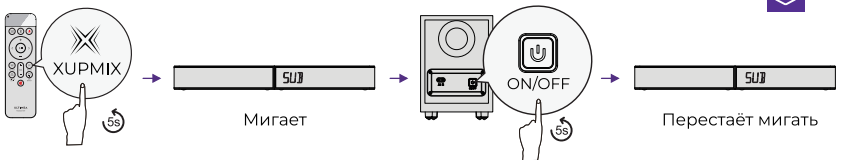
Независимо от того, где вы приобрели продукт Ultimea, вы можете легко выбрать эту расширенную гарантию. Отсканируйте, чтобы ознакомиться с нашими вариантами расширенной гарантии.



или



Нажмите и удерживайте 5 секунд для сброса.



Обычно саундбар и сабвуфер предварительно сопряжены. Если соединение прервано, выполните следующие шаги. Индикатор сабвуфера будет гореть постоянно после успешного сопряжения.

Общие технические характеристики

Модель: U392D

Звуковая система: 3.1.2 канала

Источник питания: DC 18V 3A (Саундбар)

Динамики: 2,25" x 3 + 2" x 2 (Саундбар) + 5,25" (Сабвуфер)

Потребляемая мощность в режиме ожидания: < 0.5 Вт

Рабочая температура: -10°C ~ 40°C / 14°F ~ 103°F

Аудио характеристики

• Частотная характеристика: 50 Гц ~ 18 кГц (-6 дБ)

• Аудиовходы: HDMI, Optical, Bluetooth и USB

Габариты

• Габариты саундбара (Ш x В x Г):

600 x 70 x 90 mm / 23.6" x 2.8" x 3.5"

• Габариты сабвуфера (Ш x В x Г):

300 x 200 x 150 mm / 11.8" x 7.9" x 5.9"

• Габариты упаковки (Ш x В x Г):

335 x 437 x 197 mm / 13.2" x 17.2" x 7.8"

• Вес упаковки: 6.2 кг / 13.7 фунтов

Руководство по энергопотреблению и настройке беспроводного подключения

1. Информация о потреблении энергии

Оборудование соответствует Регламенту Комиссии ЕС (EU) 2023/826.

• Выключено: Н/Д

• Режим ожидания (при отключённых всех беспроводных соединениях): < 0.5 Вт

• Сетевой режим ожидания для саундбара: < 2.0 Вт

Продолжительность перехода устройства в режим ожидания можно настроить в приложении. Изменение этого параметра может привести к значительному увеличению энергопотребления, что негативно влияет на окружающую среду.

2. Время, через которое функция управления питанием автоматически переводит оборудование в:

Выключено	Н/Д	
Режим ожидания	Когда саундбар находится в режиме бездействия (нет воспроизведения или действий) и ни Bluetooth, ни приложение не подключены.	Переход в режим ожидания через 15 минут.
Сетевой режим ожидания	Когда подключён Bluetooth или приложение.	Переход в сетевой режим ожидания через 15 минут бездействия в рабочем режиме.

3. Если оборудование поддерживает беспроводные сетевые подключения:

Как активировать беспроводные подключения:


• Правильно установите оборудование;

• Переключите устройство в беспроводной режим (Bluetooth);

• Подключите устройства-потребители энергии (например, проигрыватели / игровые консоли / приставки / телефоны / планшеты / ПК).

Как деактивировать беспроводные подключения:

• Переключитесь на любой другой канал, кроме Bluetooth;

• Затем нажмите и удерживайте кнопку  на пульте дистанционного управления более 3 секунд.

ВАЖНЫЕ МЕРЫ БЕЗОПАСНОСТИ:

1. Пожалуйста, прочтите и сохраните данное руководство. Соблюдайте все предупреждения и выполняйте действия в соответствии с инструкциями.
2. Не используйте устройство рядом с источниками воды, во влажной среде или под дождём. Избегайте попадания жидкости и не размещайте на устройстве предметы, содержащие жидкость (например, вазы).
3. Очищайте устройство только сухой тканью. Не используйте жидкие чистящие средства.
4. Не блокируйте вентиляционные отверстия и не устанавливайте устройство в закрытом пространстве. Обеспечьте надлежащую вентиляцию и устанавливайте устройство согласно инструкциям производителя.
5. Не устанавливайте устройство рядом с источниками тепла, такими как батареи отопления, плиты или усилители. Не накрывайте вентиляционные отверстия предметами, такими как газеты или шторы.
6. Используйте только крепления, подставки и аксессуары, указанные производителем. При перемещении устройства на колесной стойке будьте осторожны, чтобы избежать опрокидывания.
7. Защищайте сетевой кабель от пережатия, наступания, изгибов, особенно возле вилки, розеток и места выхода из устройства.
8. Не изменяйте поляризованную вилку или вилку с заземлением. Если вилка не подходит к розетке, обратитесь к электрику для её замены.
9. Отключайте устройство от сети во время грозы или при длительном периоде неиспользования. Для полного отключения питания выньте вилку устройства из розетки и убедитесь, что доступ к вилке свободен.
10. Не размещайте источники открытого огня (например, зажжённые свечи) на устройстве или рядом с ним.
11. Не пытайтесь вскрывать устройство. Высокое напряжение внутри может быть опасным для жизни. Внутри нет деталей, обслуживаемых пользователем. Все работы по обслуживанию должны выполняться квалифицированным персоналом.
12. Высота установки устройства не должна превышать 2 метров.

ПРАВИЛЬНАЯ УТИЛИЗАЦИЯ ИЗДЕЛИЯ



Знак, изображённый на изделии или его упаковке, означает, что данное изделие нельзя утилизировать вместе с обычными бытовыми отходами по окончании срока службы.

Чтобы предотвратить возможный вред окружающей среде или здоровью человека при неконтролируемой утилизации, отделяйте данный продукт от других видов отходов и передавайте его на переработку в установленные пункты, способствуя устойчивому повторному использованию материальных ресурсов.

Отходы электрического и электронного оборудования

Пользователи-домохозяйства должны связаться с магазином, в котором был приобретён данный продукт, либо с местными органами власти, чтобы узнать, куда и каким образом можно передать изделие для экологически безопасной переработки. Корпоративные пользователи должны обратиться к своим поставщикам и ознакомиться с условиями договора поставки. Данное изделие не должно смешиваться с другими коммерческими отходами при утилизации.

ДИАПАЗОН БЕСПРОВОДНЫХ ЧАСТОТ И МОЩНОСТЬ ПЕРЕДАЧИ:

Частота: 2.402 ГГц – 2.48 ГГц

Максимальная мощность передачи (только для ЕС): 10 дБм

Описание беспроводных возможностей:

Сабвуфер оснащён модулем приёма беспроводного сигнала, позволяющим ему получать аудиосигналы от основного устройства для воспроизведения. Он поддерживает только приём беспроводного сигнала и не может ретранслировать или передавать его дальше.

Четыре тыловых динамика системы предназначены для проводного подключения и не оснащены функциями беспроводной передачи или приёма сигнала.

Пульт дистанционного управления использует инфракрасную (IR) технологию для управления устройством и не поддерживает другие способы беспроводной передачи или приёма сигналов.

ПРЕДУПРЕЖДЕНИЯ СЕ:

- 1) Не устанавливайте это устройство в закрытом или встроенном пространстве, например в книжном шкафу или аналогичном месте. Обеспечьте хорошую вентиляцию. Вентиляционные отверстия не должны быть закрыты такими предметами, как газеты, скатерти, занавески и т. п.
- 2) ПРЕДУПРЕЖДЕНИЕ: Чтобы снизить риск пожара или поражения электрическим током, не подвергайте устройство воздействию дождя или влаги. Устройство не должно подвергаться воздействию капель или брызг. Не размещайте на устройстве предметы, наполненные жидкостью, например вазы.
- 3) ПРЕДУПРЕЖДЕНИЕ: Сетевой адаптер используется в качестве устройства отключения. Устройство отключения должно оставаться легко доступным.
- 4) Частота: 2.402-2.48 ГГц
- 5) Максимальная мощность передачи: 10 дБм

Декларация соответствия ЕС

Мы (Производитель несёт ответственность за данную декларацию)

Ultimea Technology (Shenzhen) Limited
(Название компании)

20th Floor, Building 4, Tianan Cloud Park, Bantian St.,
Longgang District Shenzhen, China 518000
(Адрес компании)

заявляем под свою исключительную ответственность, что продукт

Торговая марка: ULTIMEA
Наименование продукта: Soundbar
Модель №: U392D

к которому относится настоящая декларация, соответствует основным требованиям, установленным Директивой Европейского Совета о сближении законодательств государств-членов, относящейся к Директиве по радиооборудованию (2014/53/EU), Директиве об ограничении использования опасных веществ (2011/65/EU), Директиве по электромагнитной совместимости (2014/30/EU) и Директиве по низковольтному оборудованию (2014/35/EU). Изготовитель несёт ответственность за нанесение маркировок CE, и были применены следующие стандарты:

EN 55032:2015/A1:2020
EN 55035:2017/A1:2020
EN IEC 61000-3-2:2019/A1:2021
EN 61000-3-3:2013/A2:2021
ETSI EN 301 489-1 V2.2.3 (2019-11)
ETSI EN 301 489-17 V3.2.4 (2024-09)
ETSI EN 300 328 V2.2.2 (2019-07)
EN 50663: 2017
EN IEC 62368-1:2020+A11:2020
IEC 62321-3-1:2013
IEC 62321-4:2013+A1:2017
IEC 62321-5:2013
IEC 62321-6:2015
IEC 62321-7-1:2015
IEC 62321-7-2:2017
IEC 62321-8:2017

Полное имя: YoYo.Yu
Должность: Менеджер по апробации

Подпись: 

Место / Дата: Shenzhen, China / Apr.01. 2026

Торговые марки:



Dolby, Dolby Atmos, and the double-D symbol are registered trademarks of Dolby Laboratories Licensing Corporation. Manufactured under license from Dolby Laboratories. Confidential unpublished works. Copyright © 2012–2024 Dolby Laboratories. All rights reserved.



The Bluetooth® word mark and logos are registered trademarks owned by Bluetooth SIG, Inc. and any use of such marks by Ultimea Technology (Shenzhen) Limited, is under license. Other trademarks and trade names are those of their respective owners.



The terms HDMI, HDMI High-Definition Multimedia Interface, HDMI trade dress and the HDMI Logos are trademarks or registered trademarks of HDMI Licensing Administrator, Inc.