

ULTIMEA



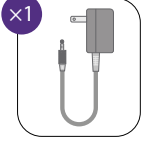
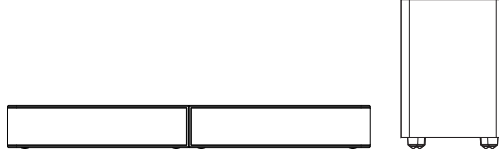
Ultimea Poseidon M30

Kullanım kılavuzu

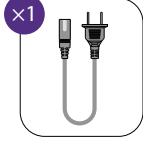
1. ÖNEMLİ GÜVENLİK TALİMATLARI

- Bu talimatları okuyun ve saklayın. Tüm uyarılara uyun ve cihazı talimatlara göre kullanın.
- Cihazı su yakınında, nemli ortamlarda veya yağmur altında kullanmayın. Cihazın üzerine sıvı dökmekten veya sıvı içeren nesnelere (örneğin vazolar) koymaktan kaçınınız.
- Yalnızca kuru bir bezle temizleyiniz. Sıvı temizleyiciler kullanmayınız.
- Havalandırma açıklıklarını kapatmayınız ve cihazı kapalı bir alana kurmayınız. Üretici talimatlarına göre yeterli havalandırma sağlayınız.
- Radyatör, soba, amplifikatör gibi ısı kaynaklarının yakınına kurmayınız. Havalandırma açıklıklarını gazete veya perdeyle kapatmayınız.
- Yalnızca üretici tarafından belirtilen aksesuarları kullanınız. Tekerlekli ekipmanı taşıırken devrilmeye karşı dikkatli olun.
- Güç kablosunu ezilme, bükülme ve üzerine basılmaya karşı koruyunuz.
- Fişin topraklama veya polarizasyon özelliğini değiştirmeyiniz. Uygun değilse elektrikçiye danışınız.
- Fırtına sırasında veya uzun süre kullanılmayacaksa fişi prizden çekiniz.
- Cihazın üzerine mum gibi açık alev kaynakları koymayınız.
- Cihazı açmaya çalışmayınız. İçindeki yüksek voltaj elektrik çarpmasına veya ölüme neden olabilir. Servis işlemleri yalnızca yetkili personel tarafından yapılmalıdır.
- Kurulum yüksekliği 2 metreyi geçmemelidir.

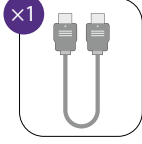
2. AKSESUAR LİSTESİ



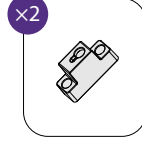
Soundbar Güç
Adaptörü (1.5m / 59")



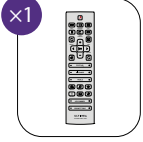
Subwoofer Güç
Kablosu (1.5m / 59")



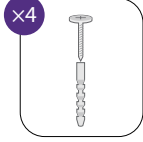
HDMI Kablosu
(1.5m / 59")



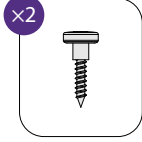
Montaj
Braketleri



Uzaktan
Kumanda

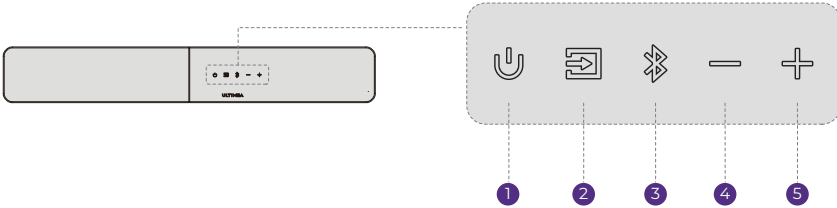


Duvar Montaj
Vidaları ve Dübeller



Vidalar

3. SOUNDBAR KONTROLLERİ

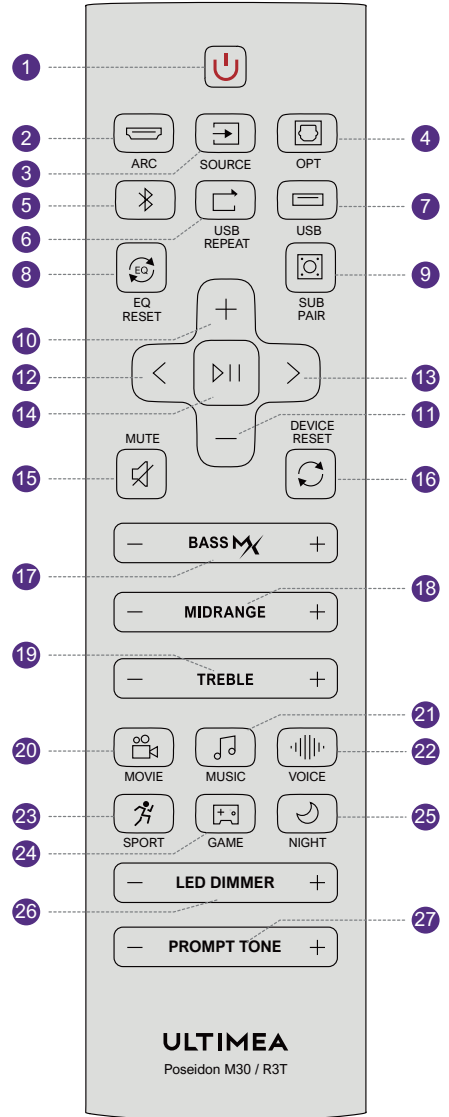


Kontrol Paneli

- 1 "U": Güç Düğmesi**
Açmak veya bekleme moduna almak için basın.
- 2 "TV": Kaynak**
Giriş kaynağını değiştirmek için basın: ARC - OPT (OPTICAL) - Bluetooth® - USB
- 3 "Bluetooth®": Bluetooth®**
Bluetooth® moduna geçmek için basın. Soundbar otomatik olarak eşleştirme moduna girer. Mevcut cihazın bağlantısını kesmek ve akıllı telefon, PC veya TV üzerinden yeni bir cihazı manuel olarak eşleştirmek için 3 saniye basılı tutun.
- 4 "—": Sesi Azalt**
- 5 "+": Sesi Artır**

4. UZAKTAN KUMANDA

- 1 "⏻": **Güç Düğmesi**
Bekleme moduna geçmek için basın.
- 2 "ARC":
HDMI ARC kanalına geçmek için basın.
- 3 "SOURCE":
ARC-OPT-BT-USB girişine geçmek için bu düğmeye basın.
- 4 "OPT":
OPTICAL kanalına geçmek için basın.
- 5 "Bluetooth®":
Bluetooth® kanalına geçmek için basın.
- 6 "USB REPEAT":
USB Modu: Tekli döngü oynatma ile liste döngüsü oynatma arasında geçiş yapmak için basın.
- 7 "USB":
USB kanalına geçmek için basın.
- 8 "EQ RESET":
Tüm EQ ayarlarını varsayılana sıfırlamak için basın.
- 9 "SUB PAIR":
Soundbar'ı subwoofer ile eşleşmeye hazır duruma getirmek için düğmeyi 3 saniye basılı tutun.
- 10 "+": **Sesi artır**
- 11 "-": **Sesi azalt**
- 12 "<": **Önceki**
Yalnızca Bluetooth® ve USB modu için: Önceki parçaya geçer.
- 13 ">": **Sonraki**
Yalnızca Bluetooth® ve USB modu için: Sonraki parçaya geçer.
- 14 "⏸": **Oynat/Duraklat**
Yalnızca Bluetooth® ve USB modu için.
- 15 "MUTE":
Sesi kapatmak için basın.
- 16 "DEVICE RESET":
Cihazı sıfırlamak için 5 saniye basılı tutun.
- 17 "BASS MX": **BASSMX**
Baş seviyesini ayarlamak için basın, ekranda şunlar gösterilir:
"B5-6", "B5-5", "B5-4", "B5-3", "B5-2", "B5-1", "B5 0",
"B5 1", "B5 2", "B5 3", "B5 4", "B5 5", "B5 6".
- 18 "MIDRANGE": **MIDRANGE**
Orta frekans seviyesini ayarlamak için basın, ekranda şunlar gösterilir:
"MR-6", "MR-5", "MR-4", "MR-3", "MR-2", "MR-1", "MR 0",
"MR 1", "MR 2", "MR 3", "MR 4", "MR 5", "MR 6".
- 19 "TREBLE": **TREBLE**
Tiz seviyesini ayarlamak için basın, ekranda şunlar gösterilir:
"T3-6", "T3-5", "T3-4", "T3-3", "T3-2", "T3-1", "T3 0", "T3 1",
"T3 2", "T3 3", "T3 4", "T3 5", "T3 6".
- 20 "MOVIE":
MOVIE moduna geçmek için basın, ekranda şunlar gösterilir: "MOVI".
- 21 "MUSIC":
MUSIC moduna geçmek için basın, ekranda şunlar gösterilir: "MUSC".
- 22 "VOICE":
VOICE moduna geçmek için basın, ekranda şunlar gösterilir: "VOIC".
- 23 "SPORT":
SPORT moduna geçmek için basın, ekranda şunlar gösterilir: "SPRT".
- 24 "GAME":
GAME moduna geçmek için basın, ekranda şunlar gösterilir: "GAME".
- 25 "NIGHT":
NIGHT moduna geçmek için basın, ekranda şunlar gösterilir: "NIGT".

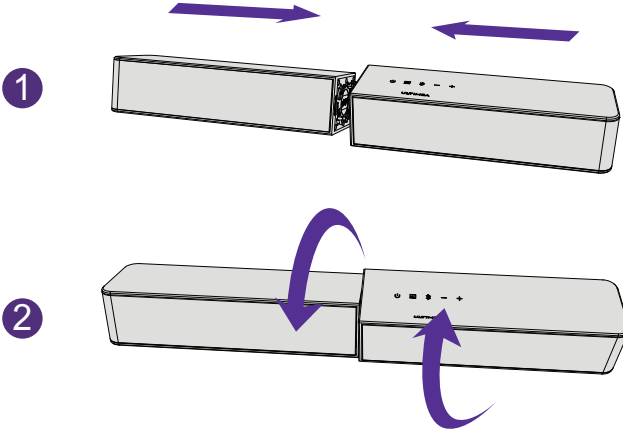


- 26 "LED DIMMER": **LED DIMMER**
Ekran parlaklığını 5 seviyede ayarlamak için basın.
LED ekranı kapatmak için 3 sn basılı tutun.
- 27 "PROMPT TONE": **PROMPT TONE**
Uyarı sesi seviyesini ayarlamak için basın, ekranda şunlar gösterilir: "PT 0", "PT 1", "PT 2", "PT 3".

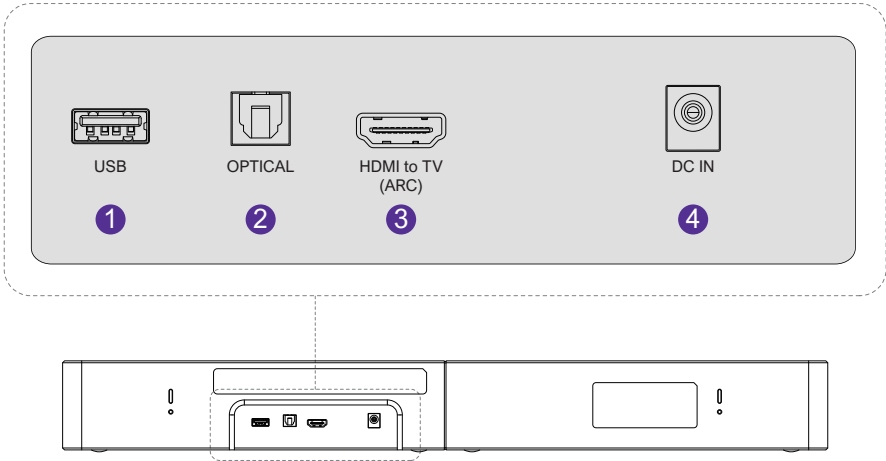
5. SOUNDBAR KURULUMU

İki parçanın birleşim yerlerini hizalayın ve güvenli şekilde bağlanana kadar birlikte çevirin.

Dikkat: Montaj sırasında soundbar'ın kapalı olduğundan emin olun.

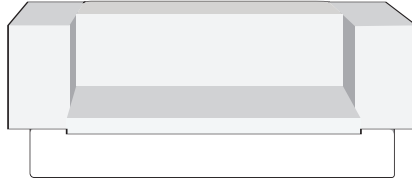
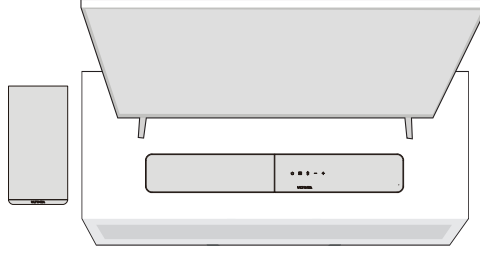


6. ARKA PANEL

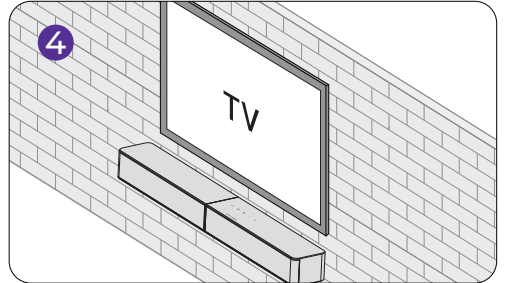
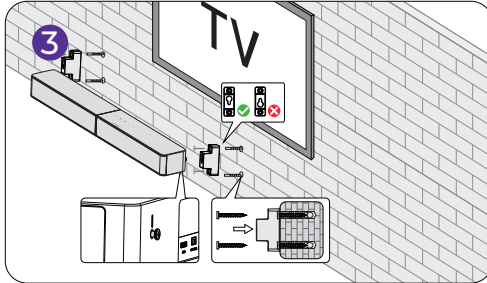
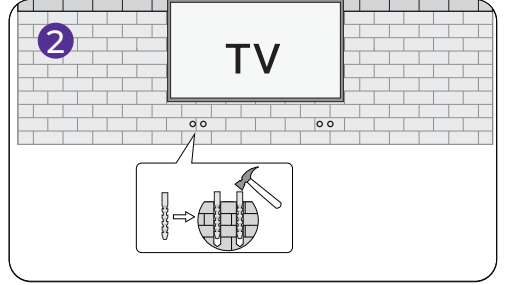
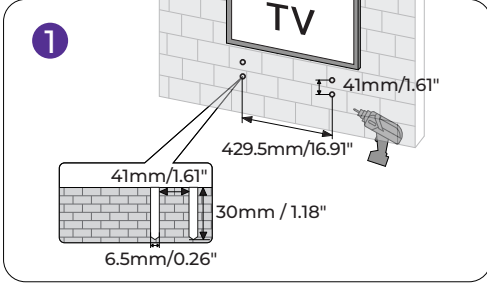


Not: USB, MP3 veya FLAC dosyalarını destekler.

7. SİSTEM YERLEŞİMİ

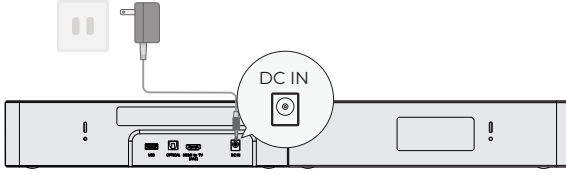


8. DUVAR MONTAJI

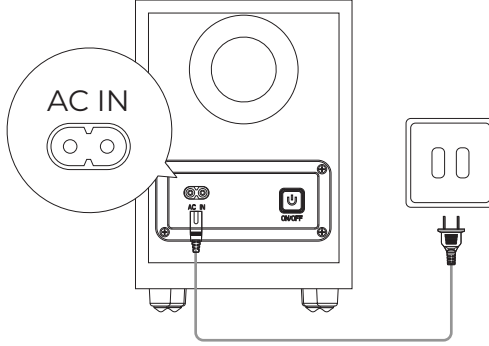


9. BAĞLANTI VE GÜÇ AÇMA

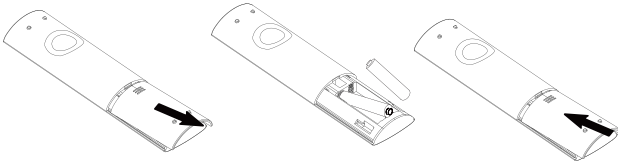
- 1 Soundbar güç adaptörünü bir duvar prizine takın.



- 2 Subwoofer güç kablosunu bir duvar prizine takın.



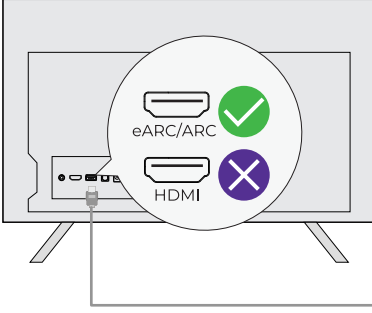
- 3 Not: Tek kullanımlık alkalin pillerin kullanılması önerilir. Şarj edilebilir piller önerilmez.



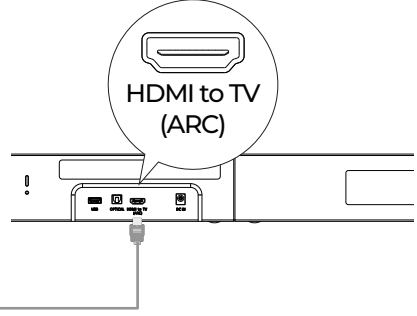
Piller dahil değildir.

10. TV'YE HDMI ARC İLE BAĞLANTI

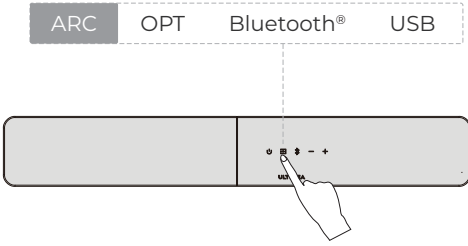
1 HDMI kablosunun bir ucunu TV'nizin arkasındaki ARC portuna bağlayın.



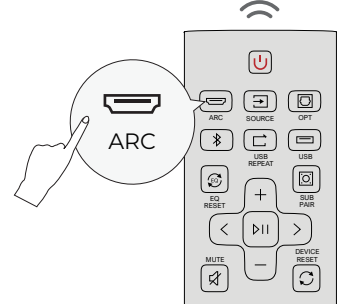
2 Diğer ucunu soundbar üzerindeki ARC portuna bağlayın.



3 Uzaktan kumandadaki "Source" düğmesine basarak "ARC" girişini seçin.



or



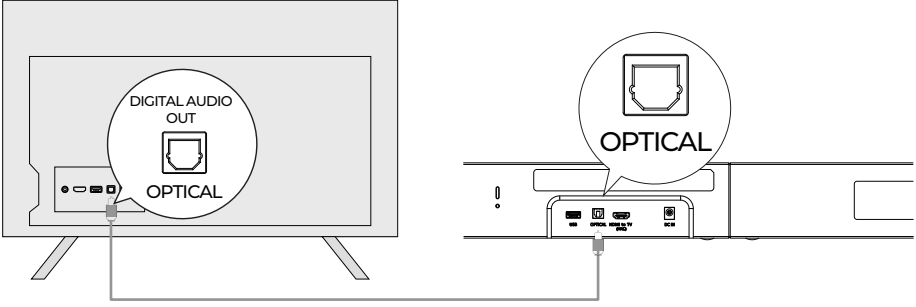
Ses yoksa TV ses çıkışını PCM olarak ayarlamayı deneyin: TV Ayarları > Ana Sayfa > Ayarlar > Ses > Dijital Ses Çıkışı > PCM

HDMI ARC, tek bir HDMI kablosu üzerinden TV'niz ile ses sisteminiz arasında çift yönlü ses iletimini destekler.

Not: Lütfen TV'nizde "CEC" işlevini etkinleştirin. ARC bağlandığında, TV uzaktan kumandanız hem soundbar'ı hem de TV'yi aynı anda kontrol edebilir: 1 Açma/Kapama 2 Sesi Ayarlama

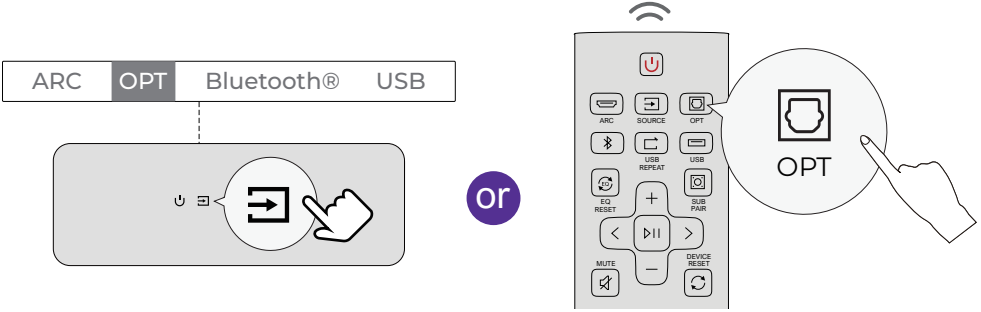
11. TV'YE OPTİK KABLO İLE BAĞLANTI

- 1 TV'nin bağlantı noktasının OPTICAL OUT olduğundan emin olun. Optik kablounun her iki ucunu da TV ve soundbar üzerindeki OPTICAL girişlerine bağlayın.



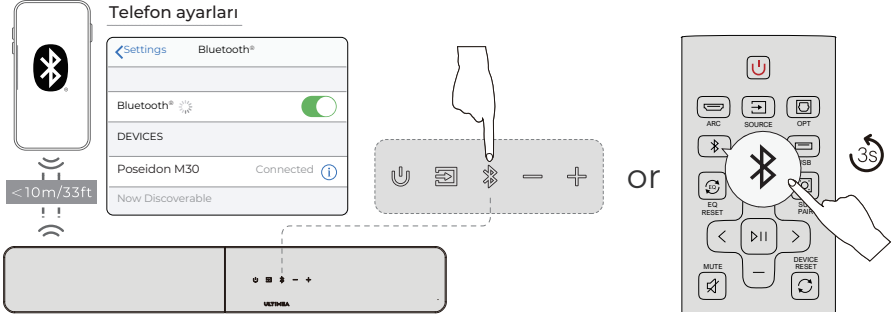
- 2 Optik fişin resimde gösterildiği gibi doğru şekilde takıldığından emin olun. Ters takmayın, aksi takdirde optik bağlantı noktasına zarar verebilirsiniz.

- 3 TV Ayarları > Ana Sayfa > Ayarlar > Ses > Dijital Ses Çıkışı > PCM



Not: Ses TV'nin dahili hoparlörlerinden geliyorsa, TV'yi sessize alın veya ses seviyesini minimuma düşürün.

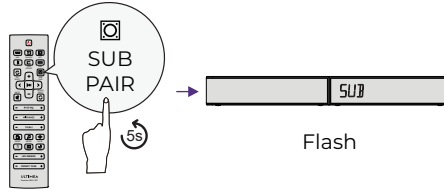
12. Bluetooth®'A BAĞLANMA



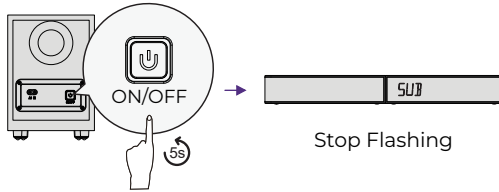
- 1 Bluetooth® eşleştirme moduna girmek için soundbar üzerindeki "Bluetooth" düğmesine veya uzaktan kumandadaki "Bluetooth" düğmesine basın
- 2 Telefonunuzun Bluetooth® ayarlarına gidin, "Poseidon M30" cihazını bulun ve soundbar'a bağlanmak için seçin
- 3 Not: Cihaz zaten Bluetooth® modunda ve bağlıysa, mevcut cihazı ayırmak için "Bluetooth" düğmesine 3 saniye basılı tutun ve ardından telefon / PC / TV üzerinden manuel olarak yeni bir cihaz bağlayın

13. SUBWOOFER'İ YENİDEN EŞLEŞTİRME

Normalde soundbar ve subwoofer fabrikada eşleştirilmiştir. Bağlantı kesilirse, yeniden eşleştirmek için aşağıdaki adımları izleyin:



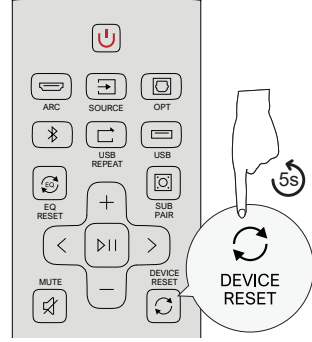
- 1 Uzaktan kumandadaki "SUB PAIR" düğmesini 5 saniye basılı tutun. Ana ünitenin ekranında eşleştirme modunu belirtmek için "SUB" yanıp söner.



- 2 Eşleştirme moduna girmek için subwoofer'in arkasındaki ON/OFF düğmesini 5 saniye basılı tutun.
- 3 Eşleştirme başarılı olduğunda ana ünite ekranı yanıp sönmeyi durdurur ve subwoofer gösterge ışığı sabit şekilde yanar

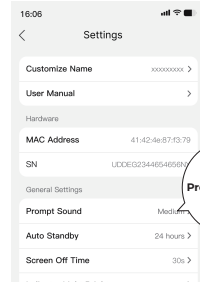
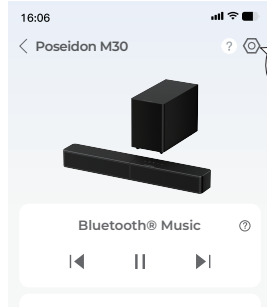
14. FABRİKA AYARLARINI GERİ YÜKLEME

Fabrika ayarlarını geri yüklemek için **DEVICE RESET** düğmesini 5 saniye basılı tutun.



15. BİLDİRİM SESİ SEVİYESİNİ AYARLAMA

Soundbar'ın bildirim sesi çok yüksekse, ses seviyesini **ULTIMEA** uygulaması üzerinden ayarlayabilirsiniz.



- 1 ULTIMEA uygulamasını indirmek için QR kodunu tarayın ve ardından soundbar'ınızı uygulamaya ekleyin.
- 2 Soundbar Cihaz Ayrıntıları sayfasını açın, sağ üst köşedeki Ayarlar simgesine dokununuz ve "Prompt Sound Volume" seçeneğini seçin. Seviyeyi ihtiyacınıza göre ayarlayın.

Model Number	UC000
Power Supply	18V 2A DC(Soundbar); 100-240V~50/60Hz AC (Subwoofer)
Soundbar Drivers	Soundbar: 2.25" × 2, Subwoofer: 5.25"
Auto Standby	The soundbar will turn to standby mode if there is no audio signal for 15 minutes. You can set the standby time in the App
Standby Power	<0.5W
Operating Temperature	-10°C – 45°C / 14°F – 113°F
Bluetooth® Version	6.0

Soundbar	600 × 70 × 90 mm / 23.6" × 2.8" × 3.5"
Subwoofer	300 × 200 × 150 mm / 11.8" × 7.9" × 5.9"
Packaging	335 × 437 × 197 mm / 13.2" × 17.2" × 7.8"
Packaging Weight	5.8 kg / 12.8 lbs

USB Output	5V 500mA DC
Operating Altitude	2000 meters above sea level
Wall Mount Screw	4 × 35 mm / 0.2" × 1.4"
Bracket Screws Diameter	3 mm / 0.12"
Remote Control Battery Type	2 × AAA (NOT INCLUDED)
Notice: Risk of fire or explosion if the battery is replaced by an incorrect type.	

PROPER DISPOSAL INSTRUCTIONS



This mark shown on the product or its packaging, indicates that this product should not be disposed of with other household waste at the end of its working life. To prevent possible harm to the environment or human health from uncontrolled waste disposal, please separate this from other types of wastes and recycle it responsibly to promote the sustainable reuse of material resources.

WASTE ELECTRICAL & ELECTRONIC EQUIPMENT

Household user should contact either the retailer where they purchased this product, or their local government office, for details of where and how they can take this item for environmentally safe recycling. Business users should contact their suppliers and check the terms and conditions of the purchase contract. This product should not be mixed with other commercial wastes for disposal.

WIRELESS FREQUENCY RANGE AND WIRELESS OUTPUT POWER:

Frequency: 2.402GHz-2.48GHz

The Max. transmit power (Applies only to the EU): 10 dBm

FCC REGULATORY COMPLIANCE

Any changes or modifications not expressly approved by the party responsible for compliance could void the user's authority to operate the equipment.

This device complies with Part 15 of the FCC Rules.


Operation is subject to the following two conditions:

- (1) This device may not cause harmful interference.
 - (2) This device must accept any interference received, including interference that may cause undesired operation.
- NOTE: This equipment has been tested and found to comply with the limits for a Class B digital device, pursuant to part 15 of the FCC Rules. These limits are designed to provide reasonable protection against harmful interference in a residential installation. This equipment generates, uses, and can radiate radio frequency energy, and if not installed and used in accordance with the instructions, may cause harmful interference to radio communications. However, there is no guarantee that interference will not occur in a particular installation. If this equipment does cause harmful interference to radio or television reception, which can be determined by turning the equipment off and on, the user is encouraged to try to correct the interference by one or more of the following measures:
- Reorient or relocate the receiving antenna.
 - Increase the separation between the equipment and the receiver.
 - Connect the equipment to an outlet on a circuit different from that to which the receiver is connected.
 - Consult the dealer or an experienced radio / TV technician for help.

This equipment complies with FCC radiation exposure limits set forth for an uncontrolled environment. This equipment should be installed and operated with a minimum distance of 20cm between the radiator & your body. This transmitter must not be co-located or operating in conjunction with any other antenna or transmitter.

CE WARNINGS

- (1) Do not install this equipment in a confined or building-in space such as a book case or similar unit, and remain a well ventilation conditions. The ventilation should not be impeded by covering the ventilation openings with items such as newspaper, table-cloths, curtains etc.
- (2) WARNING: To reduce the risk of fire or electric shock, do not expose this apparatus to rain or moisture. The apparatus shall not be exposed to dripping or splashing and that objects filled with liquids, such as vases, shall not be placed on apparatus.
- (3) WARNING: The adapter plug is used as disconnect device, the disconnect device shall remain readily operable.
- (4) Frequency: 2.402GHz-2.48GHz
- (5) The Max. transmit power: 10 dBm

 **WARNING:** This product can expose you to chemicals including lead, which is known to the State of California to cause cancer and birth defects or other reproductive harm. For more information, go to www.P65Warnings.ca.gov.

ISED WARNINGS

This device contains licence-exempt transmitter(s)/receiver(s) that comply with Innovation, Science and Economic Development Canada's licence-exempt RSS(s). Operation is subject to the following two conditions:

- (1) This device may not cause interference.
- (2) This device must accept any interference, including interference that may cause undesired operation of the device.

L'émetteur/récepteur exempt de licence contenu dans le présent appareil est conforme aux CNR d'Innovation, Sciences et Développement économique Canada applicables aux appareils radio exempts de licence. L'exploitation est autorisée aux deux conditions suivantes :

- 1) L'appareil ne doit pas produire de brouillage;
- 2) L'appareil doit accepter tout brouillage radioélectrique subi, même si le brouillage est susceptible d'en compromettre le fonctionnement.
- 3) The device meets the exemption from the routine evaluation limits in issue6 of RSS 102 and compliance with RSS-102 RF exposure, users can obtain Canadian information on RF exposure and compliance.

Le dispositif rencontre l'exemption des limites courantes d'évaluation dans la numéro 6 de RSS 102 et la conformité à l'exposition de RSS-102 rf, utilisateurs peut obtenir l'information canadienne sur l'exposition et la conformité de rf.

This transmitter must not be co-located or operating in conjunction with any other antenna or transmitter. This equipment should be installed and operated with a minimum distance of 20 centimeters between the radiator and your body.

Cet émetteur ne doit pas être Co-placé ou ne fonctionnant en même temps qu'aucune autre antenne ou émetteur. Cet équipement devrait être installé et actionné avec une distance minimum de 20 centimètres entre le radiateur et votre corps.


Wireless Capability Description:

The subwoofer in the system is designed for wired connection and does not have the ability to transmit or receive wireless signals. The remote control uses infrared (IR) technology for device control and does not support any other wireless signal transmission or reception capabilities.

 **CA WARNING:** Can expose you to BPA, a carcinogen, and BPA, a reproductive. toxicant. See www.P65Warnings.ca.gov.

ULTIMEA

Product Name: Soundbar
Model No.: UC000
Soundbar HVIN: UC000
Subwoofer HVIN: UC000B


 Ultimea GmbH
Buchenring 57, 22359 Hamburg, Germany

 EVATOST CONSULTING LTD
Office 101 32 Threadneedle Street, London, United Kingdom, EC2R 8AY

@Ultimea Inc. All rights reserved, registered in the United States and other countries. 801 S. Dupont Ave., Ste G, Ontario, CA, 91761, USA

Made in China
Manufacturer: Ultimea Technology (Shenzhen) Limited
Address: 20th Floor, Building 4, Tianan Cloud Park, Bantian St., Longgang District, Shenzhen, China 518000


Manufacturer Contact Information:

 +1 888-598-8875 (US) Mon-Fri 9am-5pm (PST)  +49 89-628-25828 (EU) Mon-Fri 9am-5pm (CET)  support@ultimea.com  support.ultimea.com

If you need our support, kindly reach out to our service team. We are always glad to help.



Soundbar MIC ID: Subwoofer MIC ID:

 219-258296

 219-258295

 Shen Zhen Shi Xin Fei Yi
Ke Ji You Xian Gong Si



Warranty Extension Plan

EU DECLARATION OF CONFORMITY


We (Manufacturer is responsible for this declaration)
20th Floor, Building 4, Tianan Cloud Park, Bantian St.,
Declare under our sole responsibility that the product
Trade Mark: ULTIMEA
Product Name: Soundbar
Model No.: UC000

Ultimea Technology (Shenzhen) Limited
Longgang District Shenzhen, China 518000

The product to which this declaration relates is in conformity with the essential requirements set out in the Council Directive on the Approximation of the laws of the Member States relating to the Radio Equipment Directive (2014/53/EU), the Restriction of Hazardous Substances Directive (2011/65/EU), the Electromagnetic Compatibility Directive (2014/30/EU), and the Low Voltage Directive (2014/35/EU). The product is responsible for affixing the CE marking, and the following standards were applied:

EN 55032:2015/A1:2020
EN 55035:2017/A1:2020
EN IEC 61000-3-2:2019/A2:2024
EN 61000-3-3:2013/A2:2021

ETSI EN 301 489-1 V2.2.3 (2019-11)
ETSI EN 301 489-17 V3.2.4 (2020-09)
ETSI EN 300 328 V2.2.2 (2019-07)
EN IEC 62311:2020
EN IEC 62368-1:2020+A1:2020

Full Name: Yoyo.Yu
Position: Approval Manager
Signature: 
Place/Date: Shenzhen, China / Feb. 01-2026

Trade Marks:



The Bluetooth® word mark and logos are registered trademarks owned by Bluetooth SIG, Inc. and any use of such marks by Ultimea Technology (Shenzhen) Limited. is under license. Other trademarks and trade names are those of their respective owners.



The terms HDMI, HDMI High-Definition Multimedia Interface, HDMI trade dress and the HDMI Logos are trademarks or registered trademarks of HDMI Licensing Administrator, Inc.