

ULTIMEA



Ultimea Skywave X100

คู่มือผู้ใช้

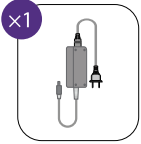
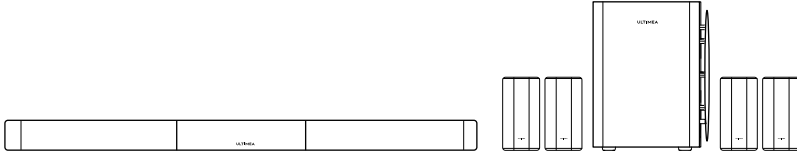


คู่มือล่าสุด

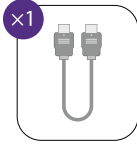
## 1. คำแนะนำด้านความปลอดภัยที่สำคัญ

- โปรดอ่านและเก็บรักษาคำแนะนำนี้ไว้ ปฏิบัติตามคำเตือนทั้งหมดและใช้งานตามคำแนะนำ
- ห้ามใช้ใกล้น้ำ ในที่ชื้น หรือกลางฝน หลีกเลี่ยงการทำของเหลวหกใส่อุปกรณ์ หรือวางภาชนะที่มีของเหลวนอกอุปกรณ์
- ทำความสะอาดด้วยผ้าแห้งเท่านั้น ห้ามใช้น้ำยาทำความสะอาดชนิดเหลว
- ห้ามปิดกั้นช่องระบายอากาศ หรือ ติดตั้งในพื้นที่ปิด ควรมีการระบายอากาศที่เหมาะสม
- ห้ามติดตั้งใกล้แหล่งความร้อน เช่น เต้า ฮีตเตอร์ หรือแอมป์
- ใช้อุปกรณ์เสริมที่ผู้ผลิตระบุเท่านั้น และระวังการเคลื่อนย้ายอุปกรณ์ที่มีล้อ
- ป้องกันสายไฟไม่ให้ถูกเหยียบ หนีบ หรือบิดงอ
- ห้ามดัดแปลงปลั๊กไฟ หากเสียบไม่พอดีควรปรึกษาช่างไฟฟ้า
- ถอดปลั๊กเมื่อเกิดพายุฝนฟ้าคะนอง หรือไม่ได้ใช้งานเป็นเวลานาน
- ห้ามวางเปลวไฟ เช่น เทียน บนอุปกรณ์
- ห้ามเปิดอุปกรณ์ เนื่องจากมีแรงดันไฟฟ้าสูง อาจทำให้ไฟฟ้าช็อตหรือเสียชีวิตได้
- ความสูงในการติดตั้งต้องไม่เกิน 2 เมตร

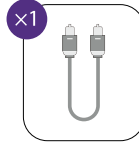
## 2. รายการอุปกรณ์เสริม



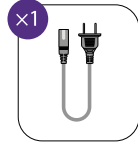
อะแดปเตอร์ไฟ Soundbar  
(3 m / 118")



สาย HDMI  
(1.5 m / 59")



สายออปติคอลดิจิทัล  
(1.5 m / 59")



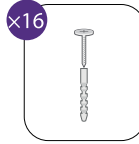
สายไฟซัพวูฟเฟอร์  
(2 m / 78")



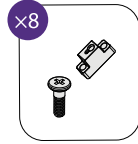
อะแดปเตอร์ไฟ  
Surround (3 m / 118")



รีโมตคอนโทรล

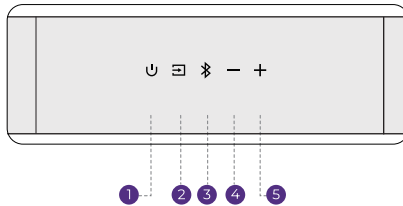


สกรูและพุกสำหรับติดตั้งบน  
ผนัง



ขายนัดและสกรู

## 3. ปุ่มควบคุมชาวด์บาร์

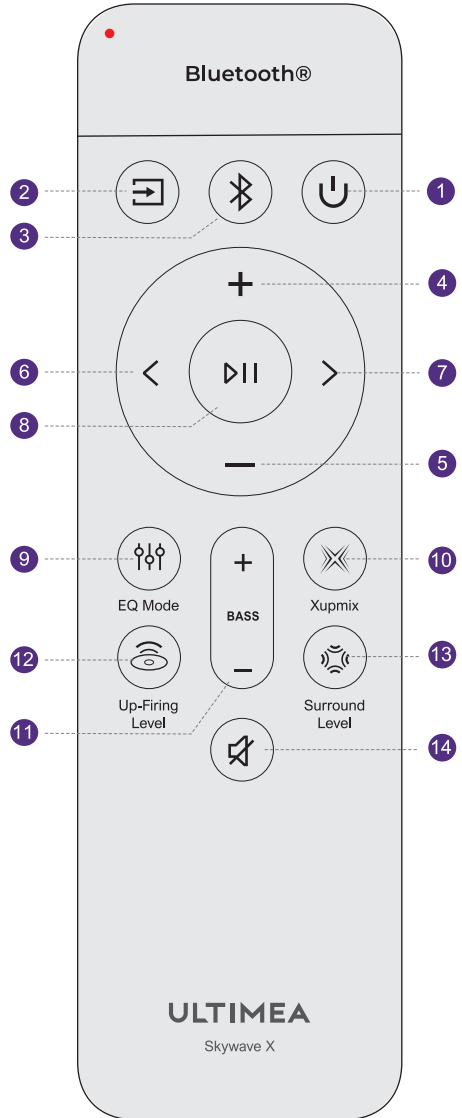


### แผงควบคุม

- 1 “**⏻**”: ปุ่มเปิด/ปิด  
กดเพื่อเปิดเครื่องหรือเข้าสู่โหมดสแตนด์บาย
- 2 “**🔇**”: แหล่งสัญญาณ  
กดเพื่อสลับแหล่งสัญญาณเข้า: eARC - HDMI IN - OPT (OPTICAL) - Bluetooth® - USB.
- 3 “**📶**”: Bluetooth®  
กดเพื่อเปลี่ยนเป็นโหมด Bluetooth® ชาวด์บาร์จะเข้าสู่โหมดจับคู่อัตโนมัติ กดค้าง 3 วินาทีเพื่อยกเลิกการเชื่อมต่ออุปกรณ์ปัจจุบัน และจับคู่อุปกรณ์ใหม่ด้วยตนเองจากสมาร์ตโฟน PC หรือทีวี
- 4 “**-**”: ลดระดับเสียง
- 5 “**+**”: เพิ่มระดับเสียง

## 4. รีโมตคอนโทรล

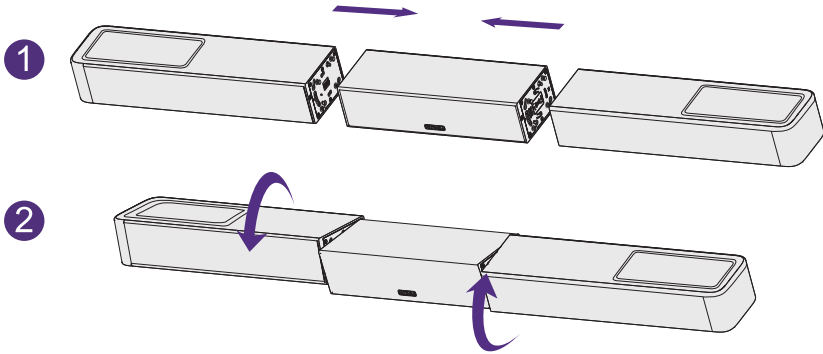
- 1 “**⏻**” : ปุ่มเปิด/ปิด  
กดเพื่อเปิดเครื่อง / โหมดสแตนด์บาย
- 2 “**SOURCE**” : SOURCE  
กดเพื่อเปลี่ยนแหล่งสัญญาณ
- 3 “**Bluetooth**” : Bluetooth®  
กดเพื่อเปลี่ยนเป็นโหมด Bluetooth®
- 4 “**+**” : เพิ่มระดับเสียง
- 5 “**-**” : ลดระดับเสียง
- 6 “**<**” : ก่อนหน้า  
ใช้ได้เฉพาะในโหมด Bluetooth® และ USB ไปยังเพลงก่อนหน้า
- 7 “**>**” : ถัดไป  
ใช้ได้เฉพาะในโหมด Bluetooth® และ USB ไปยังเพลงถัดไป
- 8 “**⏸**” : เล่น / หยุดชั่วคราว  
ใช้ได้เฉพาะในโหมด Bluetooth® และ USB
- 9 “**EQ**” : โหมด EQ  
กดเพื่อเปลี่ยนโหมด EQ  
มาตรฐาน, ภาพยนตร์, เพลง, เสียงพูด, เกม, กลางคืน
- 10 “**Xupmix**” : Xupmix  
คำเริ่มต้นคือ "เปิด" ซึ่งสามารถควบคุมโหมดเอฟเฟกต์เสียง  
ทั้ง 6 แบบได้แบบรวมศูนย์  
Xupmix เปิด ช่องเสียง Surround จะถูกประมวลผลเป็น  
สัญญาณหลายช่อง เพื่อประสบการณ์เสียงที่สมจริงยิ่งขึ้น  
Xupmix ปิด ช่องเสียง Surround จะถูกปรับให้เหมาะสม  
ตามสัญญาณชายและขวา เพื่อให้ได้มิติเสียงที่กว้างขึ้น
- 11 **BASS**  
กดเพื่อปรับระดับเสียงเบส
- 12 “**Up-Firing Level**” : Up-Firing Level  
กดเพื่อปรับระดับเสียงของช่องเสียงด้านบน
- 13 “**Surround Level**” : Surround Level  
กดเพื่อปรับระดับเสียง Surround
- 14 “**MUTE**” : MUTE  
กดเพื่อปิดเสียง  
กดค้างไว้ 5 วินาทีเพื่อคืนค่าการตั้งค่าจากโรงงาน



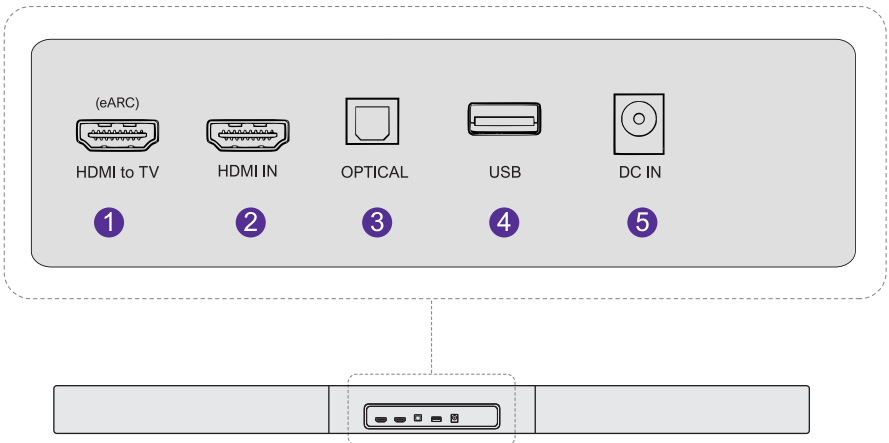
หมายเหตุ: สามารถปรับเวลาปิดไฟพื้นหลังของรีโมทได้โดยกดปุ่ม "<" และ ">" ค้างไว้ 3 วินาที การตั้งเวลาให้สั้นลงช่วยยืดอายุการใช้งานแบตเตอรี่

## 5. การติดตั้งซาวด์บาร์

จัดแนวข้อต่อของทั้งสามส่วนให้ตรงกัน แล้วหมุนเข้าด้วยกันจนแน่นและยึดติดอย่างมั่นคง  
ขอควรระวัง: ตรวจสอบให้แน่ใจว่าซาวด์บาร์ปิดเครื่องอยู่ระหว่างการประกอบ

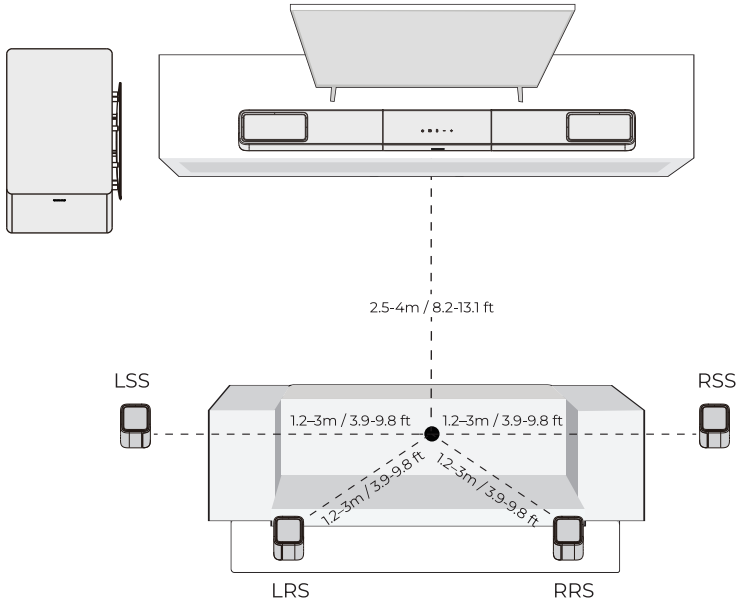


## 6. แผงด้านหลัง

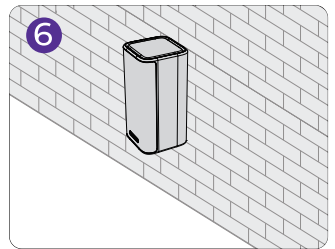
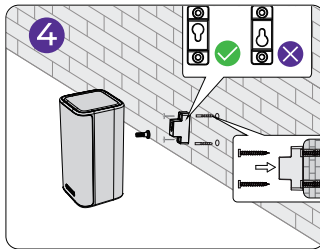
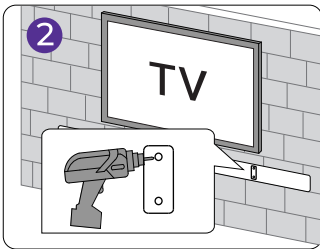
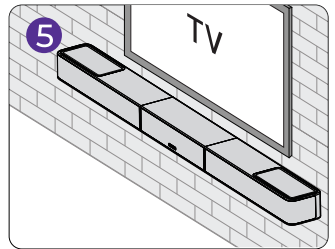
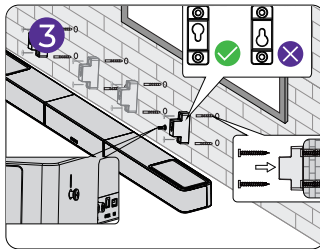
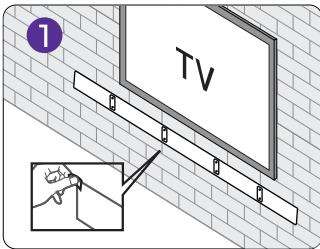


หมายเหตุ: USB รองรับไฟล์ MP3 หรือ FLAC

## 7. การจัดวางระบบ



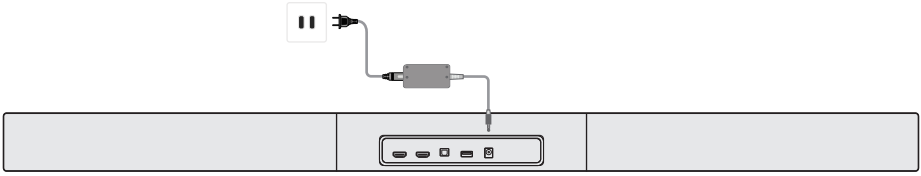
## 8. การติดตั้งบนผนัง



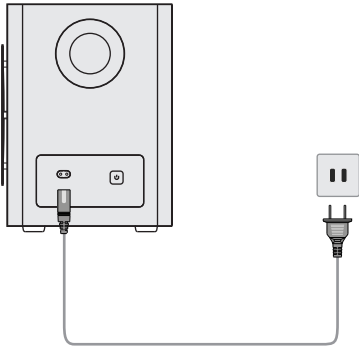
หมายเหตุ: ขายึดติดผนังที่ใช้สำหรับลำโพงเซอร์ราวด์เป็นแบบเดียวกับของซาวด์บาร์ ระยะห่างรูในแนวตั้งเท่ากับซาวด์บาร์ โปรดดูคู่มือการติดตั้งบนผนังสำหรับรายละเอียดเพิ่มเติม

## 9. เชื่อมต่อและเปิดเครื่อง

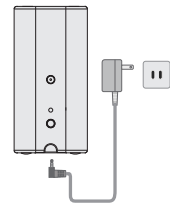
- 1 เสียบอะแดปเตอร์ไฟของซาวด์บาร์เข้ากับเต้ารับไฟฟ้า



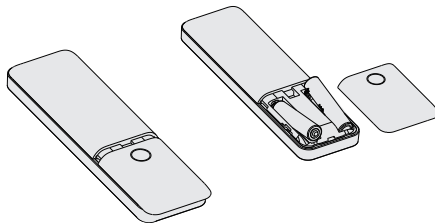
- 2 เสียบสายไฟของซบวูฟเฟอร์เข้ากับเต้ารับไฟฟ้า



- 3 เสียบอะแดปเตอร์จ่ายไฟของลำโพงเซอร์ราวดแต่ละตัวเข้ากับเต้ารับที่ผนัง



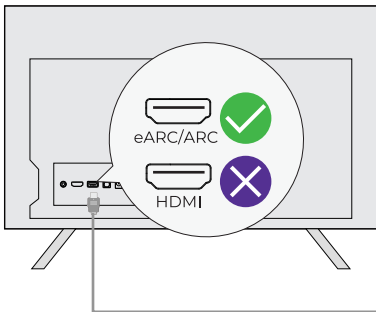
- 4 หมายเหตุ: แนะนำให้ใช้แบตเตอรี่อัลคาไลน์แบบใช้ครั้งเดียว ไม่แนะนำให้ใช้แบตเตอรี่แบบชาร์จได้



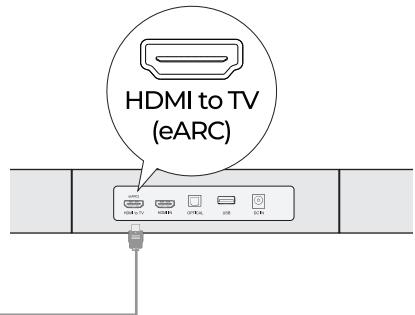
แบตเตอรี่ไม่รวมอยู่ด้วย

## 10. เชื่อมต่อกับทีวีผ่าน HDMI eARC

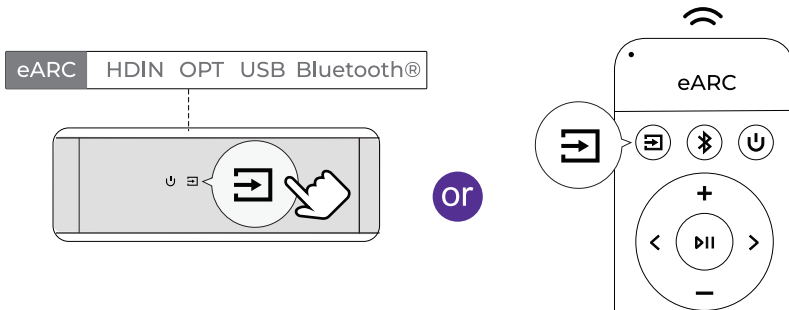
- 1 เชื่อมต่อสาย HDMI ด้านหนึ่งเข้ากับพอร์ต eARC/ARC ที่ด้านหลังทีวี



- 2 เชื่อมต่อปลายอีกด้านเข้ากับพอร์ต eARC ของซาวด์บาร์



- 3 กดปุ่ม "Source" บนรีโมทเพื่อเลือกอินพุต "eARC"



หมายเหตุ: ตรวจสอบให้แน่ใจว่าพอร์ต **HDMI** ของทีวีรองรับ **eARC** มิฉะนั้นจะไม่สามารถส่งสัญญาณเสียง **Dolby Atmos** ได้

**Dolby Atmos:** หากรับชมเนื้อหาในรูปแบบ Dolby Atmos ให้ตั้งค่าเอาต์พุตเสียงของทีวีเป็น Pass Through

การตั้งค่าทีวี > หน้าแรก > การตั้งค่า > เสียง > เอาต์พุตเสียงดิจิทัล > Pass Through

ความแตกต่างระหว่าง **HDMI IN**, **HDMI ARC** และ **HDMI eARC** คืออะไร?

**HDMI IN** เป็นพอร์ต HDMI มาตรฐานสำหรับเชื่อมต่ออุปกรณ์ภายนอก ไม่รองรับ ARC หรือ eARC

**HDMI ARC** รองรับการส่งสัญญาณเสียงแบบสองทิศทางระหว่างทีวีและระบบเสียงผ่านสาย HDMI เส้นเดียว

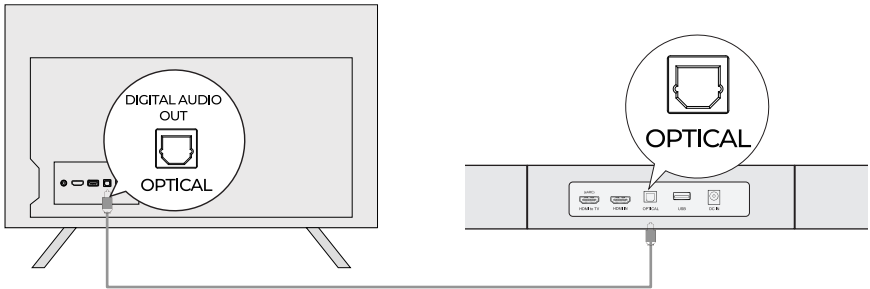
**HDMI eARC** เป็นเวอร์ชันที่พัฒนาจาก ARC รองรับรูปแบบเสียงคุณภาพสูง เช่น Dolby Atmos

หมายเหตุ: กรุณาเปิดใช้งานฟังก์ชัน **"CEC"** บนทีวี เมื่อเชื่อมต่อ **eARC** หรือ **ARC** แล้ว รีโมททีวีสามารถควบคุมทั้งซาวด์บาร์และทีวีได้พร้อมกัน:

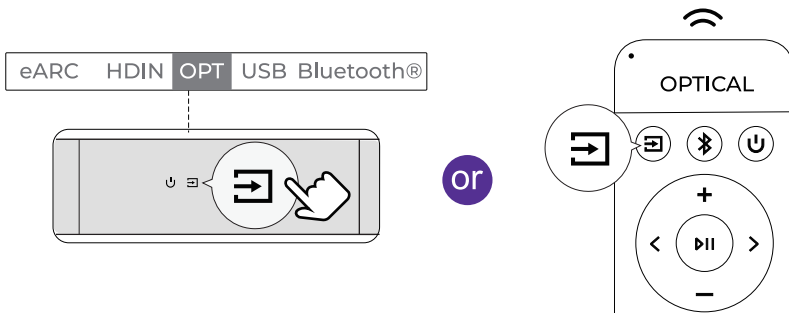
- (1) เปิด / สแตนด์บาย
- (2) ปรับระดับเสียง

## 11. เชื่อมต่อกับทีวีผ่านสายออปติคัล

- 1 ตรวจสอบให้แน่ใจว่าพอร์ตของทีวีเป็น OPTICAL OUT และเชื่อมต่อสายออปติคัลทั้งสองด้านเข้ากับพอร์ต OPTICAL ของทีวีและซาวด์บาร์



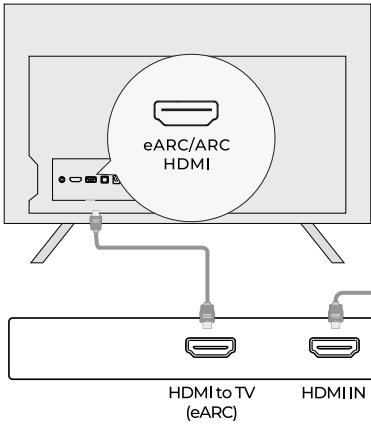
- 2 ตรวจสอบให้แน่ใจว่าปลั๊กออปติคัลเสียบถูกต้องตามภาพ ห้ามเสียบกลับด้าน เพราะอาจทำให้พอร์ตออปติคัลเสียหาย
- 3 การตั้งค่า TV > หน้าแรก > การตั้งค่า > เสียง > เอาต์พุตเสียงดิจิทัล > PCM



หมายเหตุ: หากเสียงยังออกจากลำโพงภายในของทีวี ให้ปิดเสียงทีวีหรือลดระดับเสียงลงต่ำสุด  
พอร์ตออปติคัลไม่รองรับ Dolby Atmos รองรับเฉพาะ Dolby Digital Plus (7.1) เท่านั้น เพื่อ  
ประสบการณ์ Dolby Atmos ที่ดีที่สุด โปรดใช้ HDMI IN หรือ HDMI eARC

## 12. เชื่อมต่ออุปกรณ์ภายนอก

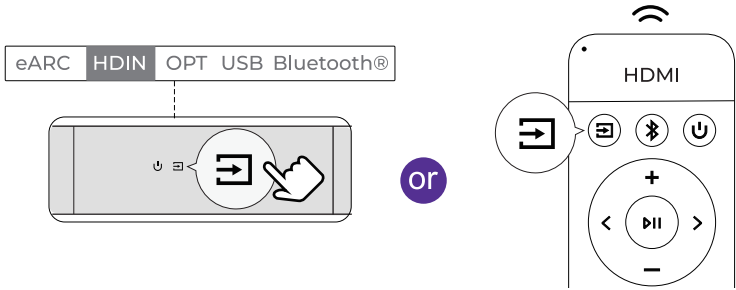
1 เชื่อมต่อสาย HDMI เข้ากับพอร์ต HDMI eARC/ARC บนทีวีของคุณ



2 เชื่อมต่อ HDMI OUT ของอุปกรณ์ภายนอกเข้ากับ HDMI IN ของซาวด์บาร์



3 กดปุ่ม "Source" บนซาวด์บาร์หรือรีโมตเพื่อเลือกอินพุต "HDIN"



การเชื่อมต่ออุปกรณ์ภายนอก: กล้องทีวี, เครื่องเล่น DVD, Amazon Fire TV Cube, เครื่องเล่นเกม ฯลฯ  
ตัวอย่าง: การเชื่อมต่อ DVD

**ขั้นตอน 1** เชื่อมต่อสาย HDMI จากพอร์ต HDMI OUT ของเครื่องเล่น DVD (หรืออุปกรณ์ภายนอกอื่น ๆ) ไปยังพอร์ต HDMI IN ของซาวด์บาร์

**ขั้นตอน 2** ใช้สาย HDMI อีกเส้นเชื่อมต่อจากพอร์ต HDMI OUT (eARC) ของซาวด์บาร์ ไปยังพอร์ต HDMI eARC/ARC ของทีวี

หมายเหตุ: พอร์ต HDMI ของทีวีต้องรองรับ eARC เพื่อส่งสัญญาณเสียง Dolby Atmos ไปยังซาวด์บาร์

**ขั้นตอน 3** กดปุ่ม "Source" บนซาวด์บาร์หรือรีโมตคอนโทรลเพื่อสลับไปยังช่อง HDMI IN

**ขั้นตอน 4** ตั้งค่ารูปแบบเอาต์พุตเสียงของเครื่องเล่น DVD เป็น "Bitstream" หรือ "Auto"

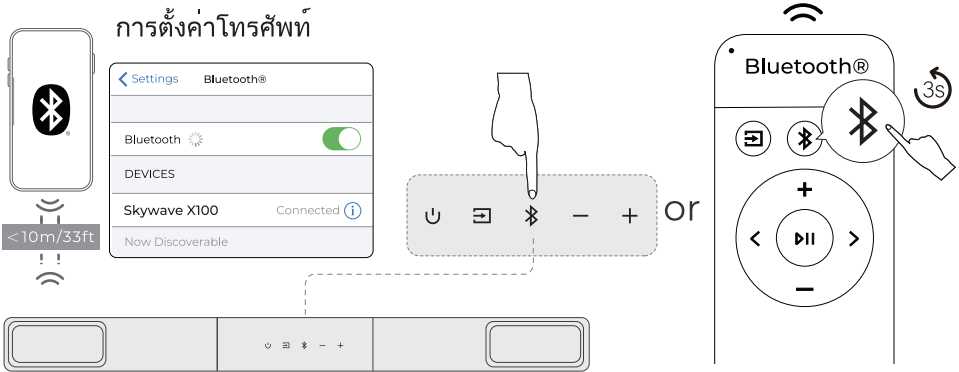
วิธีเชื่อมต่อทางเลือกสำหรับอุปกรณ์ภายนอก




ตัวอย่าง: Chromecast / Fire TV Stick

เสียบ Chromecast หรือ Fire TV Stick เข้ากับพอร์ต HDMI IN ของทีวี  
ใช้สาย HDMI เชื่อมต่อพอร์ต HDMI eARC/ARC ของทีวีกับพอร์ต HDMI OUT (eARC) ของซาวด์บาร์  
ตั้งค่าเอาต์พุตเสียงของทีวีเป็น "ลำโพงภายนอก" หรือ "HDMI (ARC/eARC)"

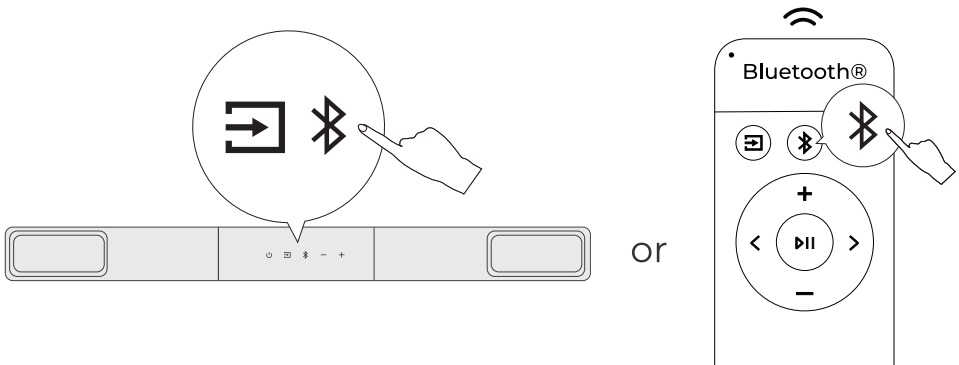
เลือก "TV/eARC" เป็นแหล่งสัญญาณเข้าในซาวด์บาร์  
บนทีวี ให้เลือกอินพุต HDMI ที่เชื่อมต่อ Chromecast หรือ Fire TV Stick

## 13. เชื่อมต่อบลูทูธ



- 1 กดปุ่ม "  " บนซาวด์บาร์ หรือกดปุ่ม "  " บนรีโมตคอนโทรล เพื่อเข้าสู่โหมดจับคู่ Bluetooth®
- 2 ไปที่การตั้งค่า Bluetooth® บนโทรศัพท์ของคุณ ค้นหาและเลือก "Skywave X100" เพื่อเชื่อมต่อซาวด์บาร์
- 3 หมายเหตุ: หากอยู่ในโหมด Bluetooth® และเชื่อมต่ออยู่แล้ว ให้กดปุ่ม "  " ค้างไว้ 3 วินาทีเพื่อยกเลิกการเชื่อมต่ออุปกรณ์ปัจจุบัน จากนั้นเชื่อมต่ออุปกรณ์ใหม่ด้วยตนเองผ่านโทรศัพท์ / PC / TV

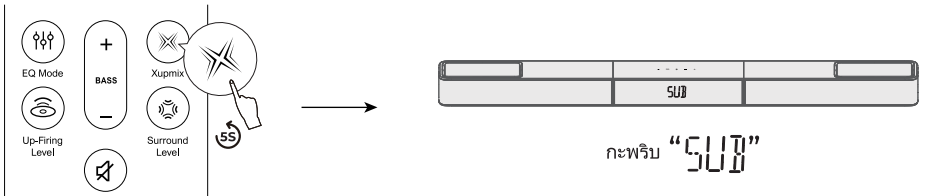
## 14. โหมดรับสัญญาณ Auracast™



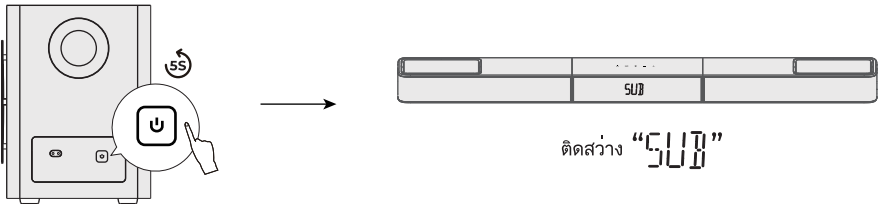
กดปุ่ม Source และ Bluetooth® บนตัวเครื่องหลักพร้อมกัน หรือกดปุ่ม Bluetooth® บนรีโมตสองครั้ง เพื่อเข้าสู่ โหมดรับสัญญาณ Auracast™ และเข้าร่วมการกระจายสัญญาณที่มีอยู่ ทำซ้ำการทำงานนี้ (หรือกด Source) เพื่อหยุดการเล่นสัญญาณกระจาย

## 15. จับคู่ซบวฟเฟอร์ใหม่

โดยปกติแล้ว ซาวด์บาร์และซบวฟเฟอร์จะถูกจับคู่จากโรงงานเรียบร้อยแล้ว หากการเชื่อมต่อหลุด ให้ทำตามขั้นตอนด้านล่างเพื่อจับคู่ใหม่:



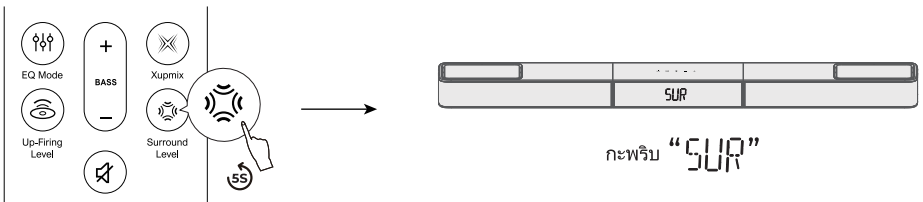
- 1 กดปุ่ม "Xupmix" บนรีโมตคอนโทรลค้างไว้ 5 วินาที หน้าจอของเครื่องหลักจะกะพริบ "SUB" เพื่อแสดงโหมดจับคู่



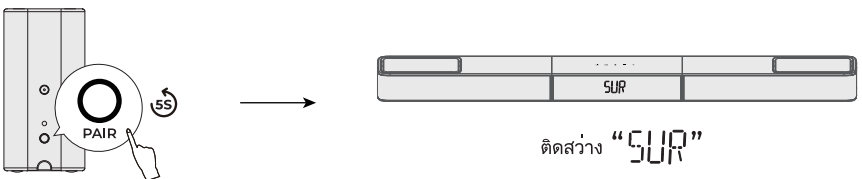
- 2 กดปุ่มจับคู่ที่ด้านหลังของซบวฟเฟอร์ค้างไว้ 5 วินาที เพื่อเข้าสู่โหมดจับคู่
- 3 เมื่อจับคู่สำเร็จ หน้าจอของเครื่องหลักจะหยุดกะพริบ และไฟแสดงสถานะของซบวฟเฟอร์จะติดค้างอย่างต่อเนื่อง

## 16. จับคู่ลำโพงเซอร์ราวด์ใหม่

โดยปกติแล้ว ซาวด์บาร์และลำโพง Surround จะถูกจับคู่จากโรงงานเรียบร้อยแล้ว หากการเชื่อมต่อหลุด ให้ทำตามขั้นตอนด้านล่างเพื่อจับคู่ใหม่:



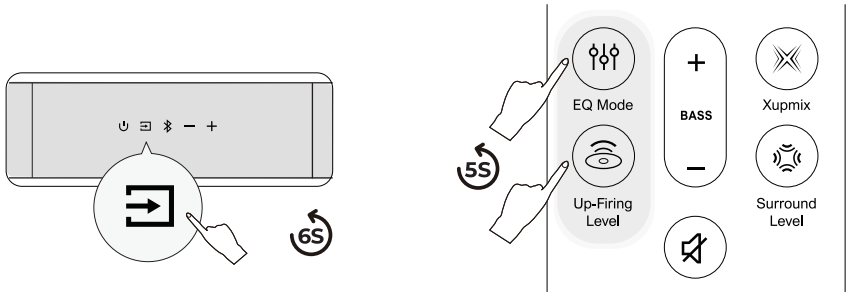
- 1 กดปุ่ม "Surround Level" บนรีโมตคอนโทรลค้างไว้ 5 วินาที หน้าจอของเครื่องหลักจะกะพริบ "SUR" เพื่อแสดงโหมดจับคู่



- 2 กดปุ่มจับคู่ที่ด้านหลังของลำโพง Surround ค้างไว้ 5 วินาที เพื่อเข้าสู่โหมดจับคู่
- 3 เมื่อจับคู่สำเร็จ หน้าจอของเครื่องหลักจะหยุดกะพริบ และไฟแสดงสถานะของลำโพง Surround จะติดค้างอย่างต่อเนื่อง

## 17. เชื่อมต่อรีโมตอีกครั้ง

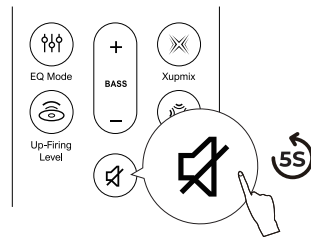
โดยปกติแล้ว ควบคุมรีโมตและรีโมตคอนโทรลจะถูกจับคู่จากโรงงานเรียบร้อยแล้ว หากการเชื่อมต่อหลุดให้ทำตามขั้นตอนด้านล่างเพื่อจับคู่ใหม่:



- 1 เปลี่ยนซาวด์บาร์ไปที่โหมด Bluetooth® และกดปุ่ม Source ค้างไว้ประมาณ 6 วินาที
- 2 ในเวลาเดียวกัน กดปุ่ม "EQ Mode" และ "Up-Firing Level" บนรีโมตคอนโทรลค้างไว้ประมาณ 5 วินาที เพื่อเข้าสู่โหมดจับคู่อุปกรณ์

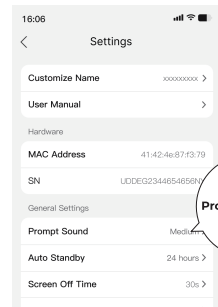
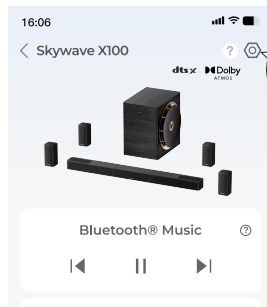
## 18. คืนค่าการตั้งค่าจากโรงงาน

กดปุ่ม MUTE ค้างไว้ 5 วินาที เพื่อคืนค่าเป็นการตั้งค่าจากโรงงาน



## 19. ปรับระดับเสียงแจ้งเตือน

หากคุณรู้สึกว่าเสียงแจ้งเตือนของซาวด์บาร์ดังเกินไป คุณสามารถปรับระดับเสียงได้ผ่านแอป ULTIMEA



- 1 สแกน QR Code เพื่อดาวน์โหลดแอป ULTIMEA จากนั้นเพิ่มซาวด์บาร์ของคุณในแอป
- 2 เปิดหน้า รายละเอียดอุปกรณ์ ของซาวด์บาร์ ตะโคอน การตั้งค่า ที่มุมขวาบน แล้วเลือก "Prompt Sound Volume" จากนั้นปรับระดับเสียงตามต้องการ

<b>Model Number</b>	U622B
<b>Power Supply</b>	DC 18V 5A(Soundbar) / DC 18V 1.5A(Surround)/ AC 110~220V(Subwoofer)
<b>Soundbar Drivers</b>	Soundbar:2.25" x6 + 2.25" x 2 , Surround: 2.25" x 4 + 2.25" x4, Subwoofer: 10" x1
<b>Auto Standby</b>	The soundbar will turn to standby mode if there is no audio signal for 15 minutes. You can set the standby time in the App
<b>Standby Power</b>	<0.5W
<b>Operating Temperature</b>	-10 C -45 C / 14 °F-113°F
<b>Bluetooth® Version</b>	6.0

<b>Soundbar</b>	1102 x 100 x 70 mm / 43.39" × 3.94" × 2.76"
<b>Subwoofer</b>	260 x 355 x 355 mm / 10.2" × 14.0" × 14.0"
<b>Surround Speaker</b>	85 x85 x 170 mm / 3.35"× 3.35" × 6.69"
<b>Packaging</b>	550 × 550 × 650 mm / 21.6" × 21.6" × 25.6"
<b>Net Weight</b>	21.8kg / 48. lbs
<b>Gross Weight</b>	27.5kg / 60.6 lbs

<b>USB Output</b>	5V 500mA
<b>Operating Altitude</b>	2000 meters above sea level
<b>Wall Mount Screw</b>	4 x 35 mm / 0.16" x 1.4"
<b>Bracket Screws Diameter</b>	M5*10mm / 0.2" x 0.4"
<b>Remote Control Battery Type</b>	2 x AAA (NOT INCLUDED)
Notice: Risk of fire or explosion if the battery is replaced by an incorrect type.	

## PROPER DISPOSAL INSTRUCTIONS



This mark shown on the product or its packaging, indicates that this product should not be disposed of with other household waste at the end of its working life. To prevent possible harm to the environment or human health from uncontrolled waste disposal, please separate this from other types of wastes and recycle it responsibly to promote the sustainable reuse of material resources.

## WASTE ELECTRICAL & ELECTRONIC EQUIPMENT

Household user should contact either the retailer where they purchased this product, or their local government office, for details of where and how they can take this item for environmentally safe recycling. Business users should contact their suppliers and check the terms and conditions of the purchase contract. This product should not be mixed with other commercial wastes for disposal.

## WIRELESS FREQUENCY RANGE AND WIRELESS OUTPUT POWER:

Frequency: 2.402GHz-2.48GHz,5.8GHz  
 Soundbar Bluetooth® Max.transmit power: 10dBm  
 Soundbar wireless Max.transmit power: 10dBm  
 Surround wireless Max.transmit power: 10dBm

## FCC REGULATORY COMPLIANCE

Any changes or modifications not expressly approved by the party responsible for compliance could void the user's authority to operate the equipment.

This device complies with Part 15 of the FCC Rules.

Operation is subject to the following two conditions:

(1) This device may not cause harmful interference.

(2) This device must accept any interference received, including interference that may cause undesired operation.

NOTE: This equipment has been tested and found to comply with the limits for a Class B digital device, pursuant to part 15 of the FCC Rules. These limits are designed to provide reasonable protection against harmful interference in a residential installation. This equipment generates, uses, and can radiate radio frequency energy, and if not installed and used in accordance with the instructions, may cause harmful interference to radio communications.

However, there is no guarantee that interference will not occur in a particular installation. If this equipment does cause harmful interference to radio or television reception, which can be determined by turning the equipment off and on, the user is encouraged to try to correct the interference by one or more of the following measures:

- Reorient or relocate the receiving antenna.

- Increase the separation between the equipment and the receiver.

- Connect the equipment to an outlet on a circuit different from that to which the receiver is connected.

- Consult the dealer or an experienced radio / TV technician for help.

This equipment complies with FCC radiation exposure limits set forth for an uncontrolled environment. This equipment should be installed and operated with a minimum distance of 20cm between the radiator & your body. This transmitter must not be co-located or operating in conjunction with any other antenna or transmitter.

## CE WARNINGS

(1) Do not install this equipment in a confined or building-in space such as a book case or similar unit, and remain a well ventilation conditions. The ventilation should not be impeded by covering the ventilation openings with items such as newspaper, table-cloths, curtains etc.

(2) WARNING: To reduce the risk of fire or electric shock, do not expose this apparatus to rain or moisture. The apparatus shall not be exposed to dripping or splashing and that objects filled with liquids, such as vases, shall not be placed on apparatus.

(3) WARNING: The adapter plug is used as disconnect device, the disconnect device shall remain readily operable.

(4) Frequency: 2.402GHz-2.48GHz

(5) The Max. transmit power: 10 dBm

**▲** WARNING: This product can expose you to chemicals including lead, which is known to the State of California to cause cancer and birth defects or other reproductive harm. For more information, go to [www.P65Warnings.ca.gov](http://www.P65Warnings.ca.gov).

Trade Marks:



Dolby, Dolby Atmos, and the double-D symbol are registered trademarks of Dolby Laboratories Licensing Corporation. Manufactured under license from Dolby Laboratories. Confidential unpublished works. Copyright © 2012–2024 Dolby Laboratories. All rights reserved.



Manufactured under license from DTS, Inc. and/or its affiliates. For patents, see <https://xperi.com/dts-patents/>. DTS, the DTS logo, DTS:X, the DTS:X logo, Virtual:X, and the DTS Virtual:X logo are trademarks or registered trademarks of DTS, Inc. and/or its affiliates in the U.S. and/or other countries. © DTS, Inc. and/or its affiliates. All rights reserved.



The Bluetooth® word mark and logos are registered trademarks owned by Bluetooth SIG, Inc. The Auracast™ word mark and logos are trademarks owned by the Bluetooth SIG. Any use of such marks by Ultimea Technology (Shenzhen) Limited is under license. Other trademarks and trade names are those of their respective owners.



The terms HDMI, HDMI High-Definition Multimedia Interface, HDMI trade dress and the HDMI Logos are trademarks or registered trademarks of HDMI Licensing Administrator, Inc.



THX and the THX Logo are the property of THX Ltd., registered in the U.S. and other countries. Tuned by THX is a trademark belonging to THX Ltd.

# ULTIMEA

Product Name: Soundbar  
Model No.: U622B

**EC REP** Ultimea GmbH  
Buchenring 57, 22359 Hamburg, Germany

**UK REP** EVATOST CONSULTING LTD  
Office 101 32 Threadneedle Street, London, United Kingdom, EC2R 8AY

@Ultimea Inc. All rights reserved, registered in the United States and other countries. 801 S. Dupont Ave., Ste G, Ontario, CA, 91761, USA

Made in China  
Manufacturer: Ultimea Technology (Shenzhen) Limited  
Address: 20th Floor, Building 4, Tianan Cloud Park, Bantian St., Longgang District, Shenzhen, China 518000

## Manufacturer Contact Information:

☎ +1 888-598-8875 (US) Mon-Fri 9am-5pm (PST)    ☎ +49 89-628-25828 (EU) Mon-Fri 9am-5pm (CET)    ✉ support@ultimea.com    🌐 support.ultimea.com

If you need our support, kindly reach out to our service team. We are always glad to help.



Warranty Extension Plan

## EU DECLARATION OF CONFORMITY


We (Manufacturer) is responsible for this declaration)  
20th Floor, Building 4, Tianan Cloud Park, Bantian St.,  
Declare under our sole responsibility that the product  
Trade Mark: ULTIMEA  
Product Name: Soundbar  
Model No.: U622B

Ultimea Technology (Shenzhen) Limited  
Longgang District Shenzhen, China 518000

The product to which this declaration relates is in conformity with the essential requirements set out in the Council Directive on the Approximation of the laws of the Member States relating to the Radio Equipment Directive (2014/53/EU), the Restriction of Hazardous Substances Directive (2011/65/EU), the Electromagnetic Compatibility Directive (2014/30/EU), and the Low Voltage Directive (2014/35/EU). The product is responsible for affixing the CE marking, and the following standards were applied:

EN 55032:2015/A1:2020  
EN 55035:2017/A1:2020  
EN IEC 61000-3-2:2019/A2:2024  
EN 61000-3-3:2013/A2:2021

ETSI EN 301 489-1 V2.2.3 (2019-11)  
ETSI EN 301 489-17 V3.2.4 (2020-09)  
ETSI EN 300 328 V2.2.2 (2019-07)  
EN IEC 62311:2020  
EN IEC 62368-1:2020+A11:2020

Full Name: Yoyo.Yu  
Position: Approbation Manager  
Signature:   
Place/Date: Shenzhen, China / March 10, 2026