

ULTIMEA

Dolby Atmos

HDMI™
HIGH-DEFINITION MULTIMEDIA INTERFACE

Bluetooth®



Benutzerhandbuch

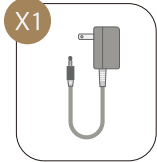
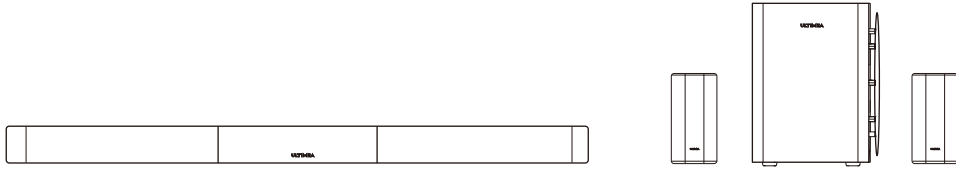
Skywave X60

Modell-Nr.: U4421
7.1.4 -Kanal Dolby Atmos Soundbar

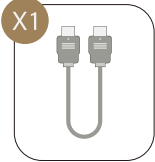
1 IMPORTANT SAFETY INSTRUCTIONS

- Bitte lesen und bewahren Sie diese Anweisungen auf. Befolgen Sie alle Warnhinweise und bedienen Sie das Gerät gemäß den Anweisungen.
- Verwenden Sie das Gerät nicht in der Nähe von Wasser, in feuchter Umgebung oder bei Regen. Stellen Sie keine mit Flüssigkeit gefüllten Gegenstände auf das Gerät.
- Reinigen Sie nur mit einem trockenen Tuch. Verwenden Sie keine Flüssigreiniger.
- Blockieren Sie keine Lüftungsöffnungen und installieren Sie das Gerät nicht in einem geschlossenen Raum.
- Installieren Sie das Gerät nicht in der Nähe von Wärmequellen. Decken Sie die Lüftungsöffnungen nicht ab.
- Verwenden Sie nur vom Hersteller angegebenes Zubehör. Seien Sie bei Geräten mit Rollen vorsichtig.
- Schützen Sie das Netzkabel vor Beschädigungen.
- Verändern Sie nicht die Polarisierung oder Erdung des Steckers.
- Ziehen Sie bei Gewitter oder längerer Nichtbenutzung den Netzstecker.
- Stellen Sie keine offenen Flammen auf das Gerät.
- Öffnen Sie das Gerät nicht. Reparaturen nur durch Fachpersonal.
- Die Installationshöhe darf 2 Meter nicht überschreiten.

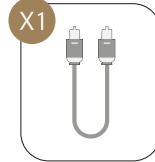
2 ZUBEHÖRLISTE



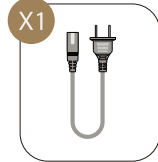
Soundbar-Netzadapter
(2m / 78")



HDMI-Kabel
(1.5m / 59")



Digitales optisches
Kabel(1.5m / 59")



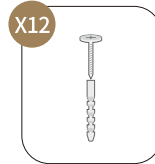
Subwoofer-Netz kabel
(2m / 78")



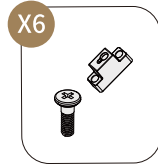
Surround-Netzadapter
(3m / 118")



Fernbedienung

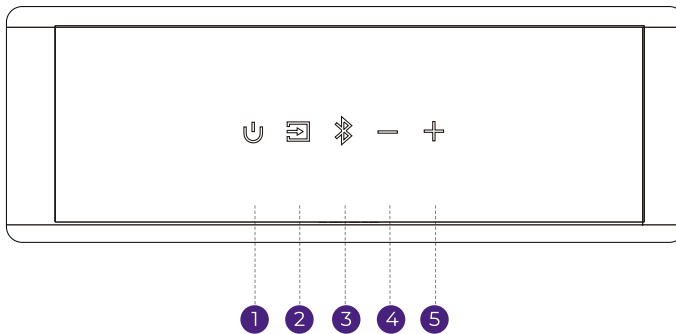


Halterungsschraube



Wanddübel
& Halterung

3 SOUNDBAR-BEDIENELEMENTE

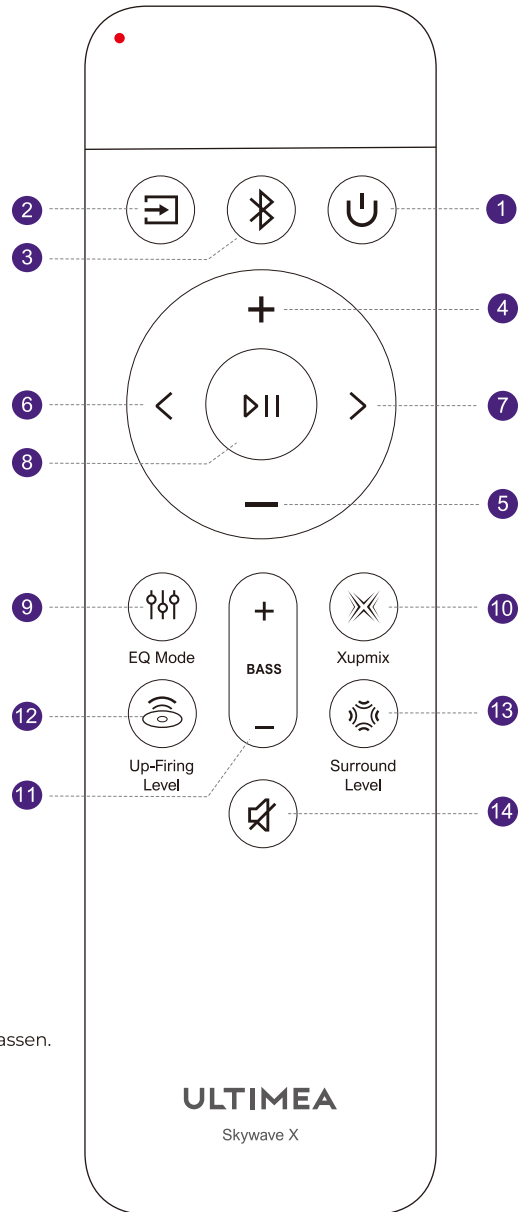


BEDIENFELD

- 1 "⏻": **Netzschalter**
Drücken zum Einschalten / Standby.
- 2 "📺": **Quelle**
Drücken zum Umschalten: eARC - HDMI IN - OPT - BT - USB.
- 3 "📶": **Bluetooth**
Drücken für Bluetooth-Modus, automatische Kopplung.
3 Sek. gedrückt halten, um zu trennen und neu zu koppeln. (Bluetooth-ID: Skywave X40)
- 4 "⏪": **Lautstärke -**
- 5 "⏩": **Lautstärke +**

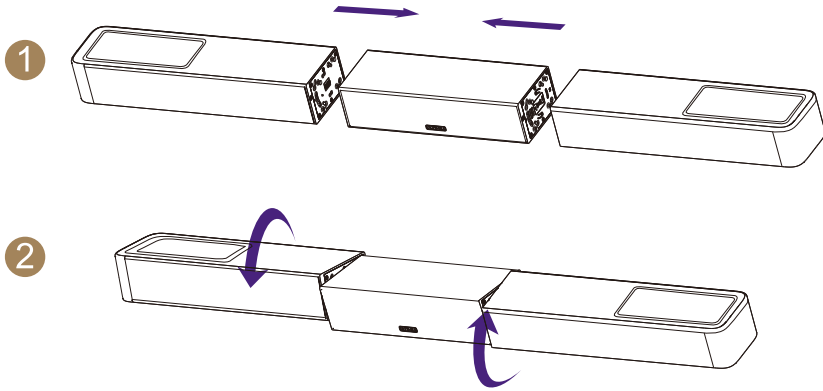
4 FERNBEDIENUNG

- 1 "U": **Netzschalter**
Drücken zum Ein- / Standby-Schalten.
- 2 "☐": **QUELLE**
Drücken, um zwischen den Kanälen zu wechseln.
- 3 "⌘": **BT**
Drücken, um zum Bluetooth-Kanal zu wechseln.
- 4 "+": **Lautstärke +**
- 5 "-": **Lautstärke -**
- 6 "<": **Zurück**
Nur im BT- und USB-Modus: Zum vorherigen Titel springen.
- 7 ">": **Weiter**
Nur im BT- und USB-Modus: Zum nächsten Titel springen.
- 8 "⏸": **Wiedergabe / Pause**
Nur im BT- und USB-Modus.
- 9 "🎚": **EQ-Modus**
Drücken, um in den EQ-Modus zu wechseln:
Standard, Cinema, Music, Voice, Game, Night.
- 10 "⌘": **Xupmix**
Die Standardeinstellung ist „on“, wodurch eine einheitliche Steuerung der Aktivierung und Deaktivierung von 6 Soundeffektmodi ermöglicht wird.
Xupmix ein: Der Surround-Klang wird durch ein reichhaltiges, vom Algorithmus verarbeitetes Mehrkanalsignal bereitgestellt und bietet ein intensiveres Hörerlebnis.
Xupmix aus: Der Surround-Kanal wird auf Basis der linken und rechten Kanalsignale algorithmisch optimiert, was zu einem breiteren Klangfeld führt.
- 11 "BASS +/-": **BASS**
Drücken, um den Bass einzustellen.
- 12 "🗨": **Up-Firing-Pegel**
Drücken, um die Lautstärke der Deckenlautsprecher anzupassen.
- 12 "🔊": **Surround-Pegel**
Drücken, um den Surround-Pegel einzustellen.
- 13 "🔇": **STUMM**
Drücken zum Stummschalten.
MUTE-Taste 5 Sekunden gedrückt halten, um die Werkseinstellungen wiederherzustellen.

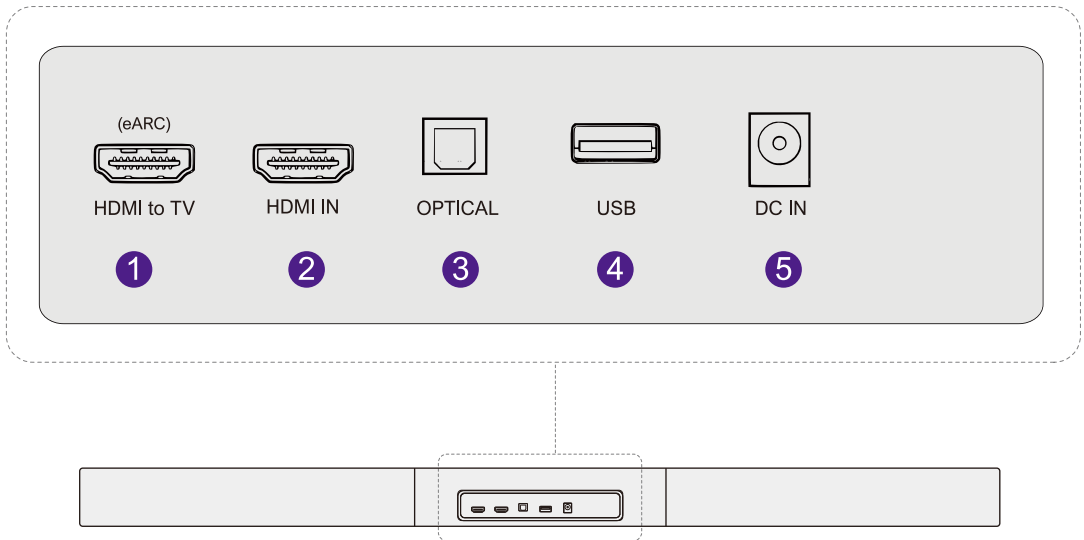


5 SOUNDBAR-INSTALLATION

Richten Sie die Verbindungen der drei Teile aus und drehen Sie sie fest zusammen.
Achtung: Stellen Sie sicher, dass die Soundbar während der Montage ausgeschaltet ist.



6 RÜCKSEITE



1 HDMI TO TV (EARC)

4 HDMI IN

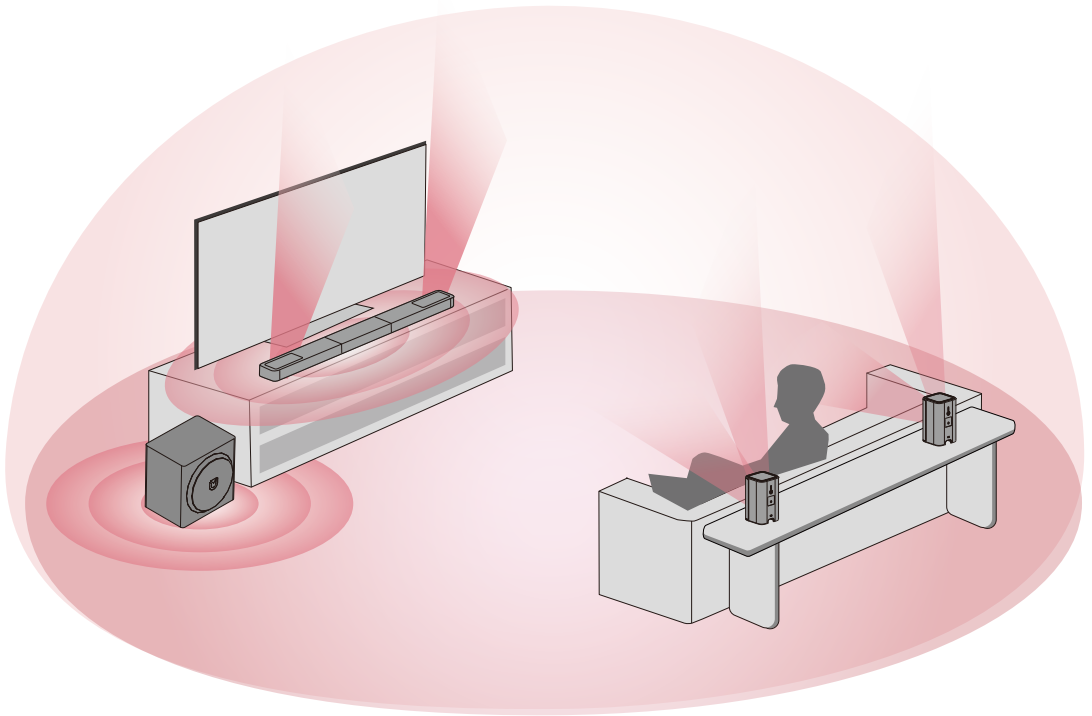
2 OPTICAL

5 DC IN

3 USB (UNTERSTÜTZT MP3- ODER FLAC-DATEIEN)

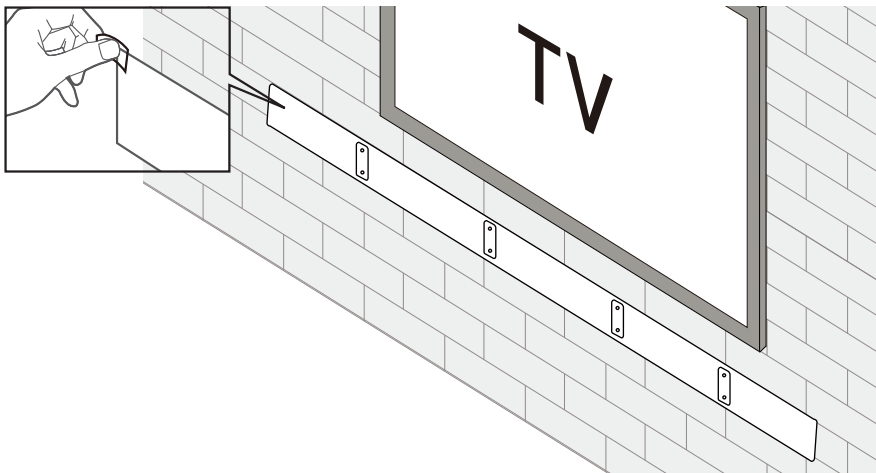
7 SYSTEMPLATZIERUNG

Hinweis: Platzieren Sie die Soundbar auf Ohrhöhe oder in deren Nähe.



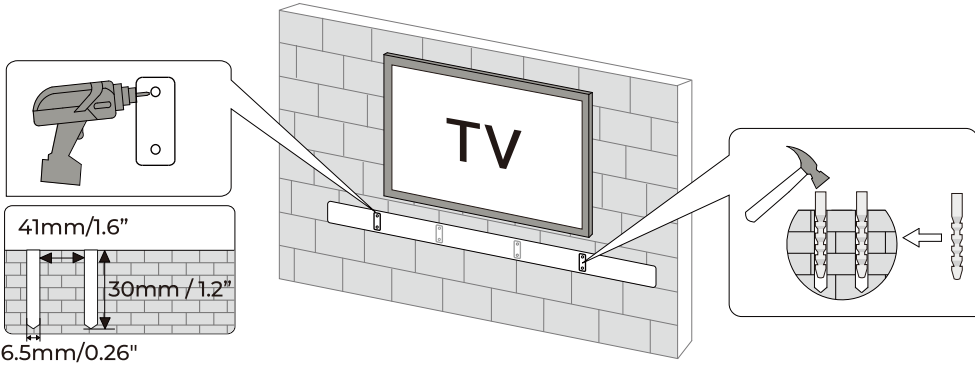
8 WANDBEFESTIGUNG

1

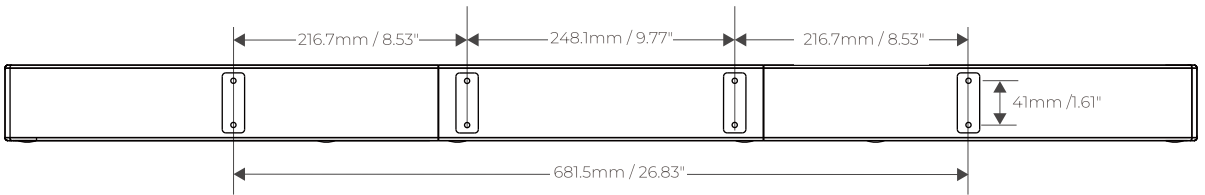


Befestigen Sie die Bohrschablone zur Markierung.

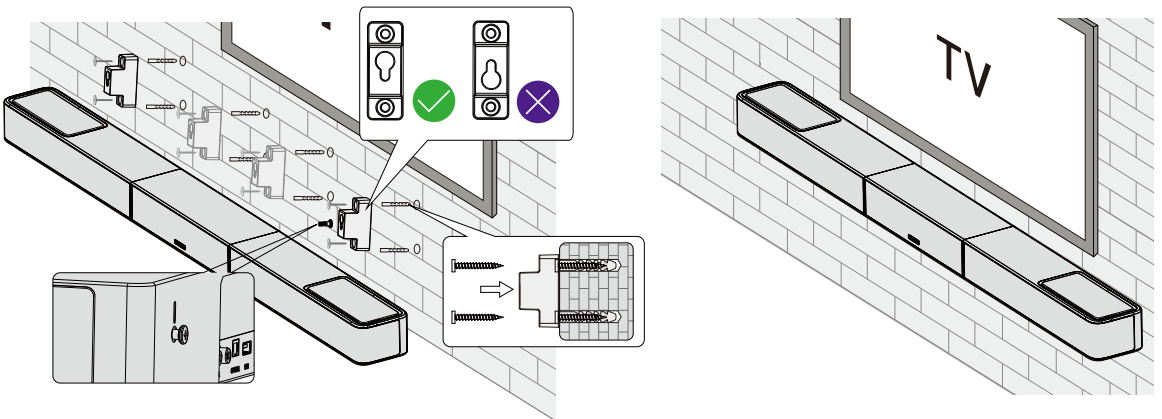
2



3

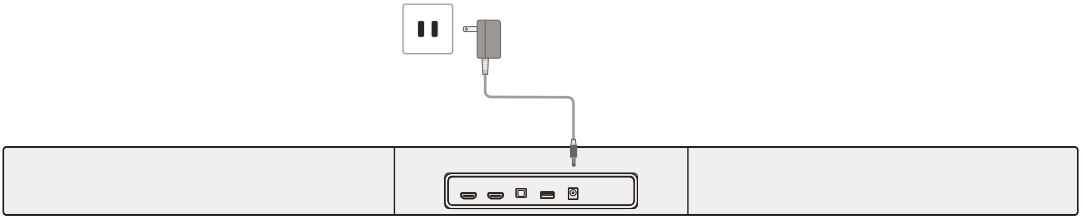


4

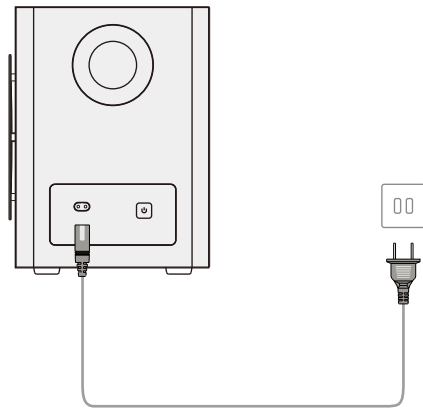


9 ANSCHLIESSEN UND EINSCHALTEN

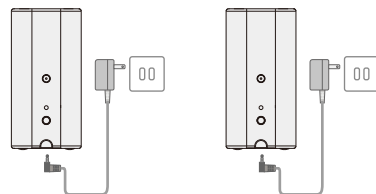
- 1 Soundbar einschalten.



- 2 Subwoofer einschalten.

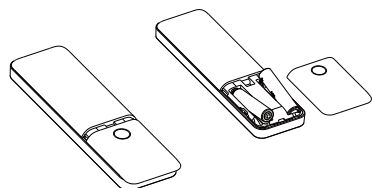


- 3 Surround-Lautsprecher einschalten.

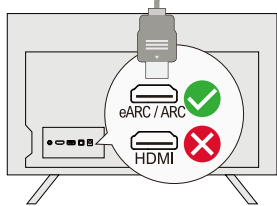


- 4 Batterien in die Fernbedienung einsetzen.

Hinweis: Alkalibatterien empfohlen. (Wieder-auf-lad-bare Batterien werden nicht empfohlen.)

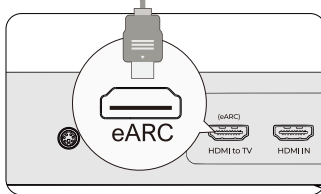


10 TV-ANSCHLUSS ÜBER HDMI EARC



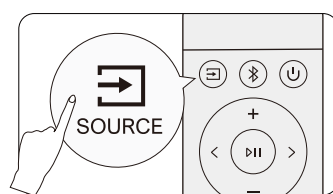
Schritt 1:

Verbinden Sie ein Ende des HDMI-Kabels mit dem eARC/ARC-Anschluss am TV.



Schritt 2:

Schließen Sie das andere Ende an den eARC-Anschluss der Soundbar an.



Schritt 3:

Drücken Sie „Source“ und wählen Sie „eARC“.

Hinweis:

TV muss eARC unterstützen, sonst kein Dolby Atmos.

Dolby Atmos: Audioausgabe auf Pass Through einstellen.:

TV-Einstellungen > Home > Einstellungen > Ton > Digitaler Audioausgang > Pass Through

DTS: Audioausgabe auf PCM stellen.

TV-Einstellungen > Home > Einstellungen > Ton > Digitaler Audioausgang > PCM

Was ist der Unterschied zwischen: HDMI IN, HDMI ARC, HDMI eARC?

HDMI IN ist ein standardmäßiger HDMI-Eingang, mit dem Sie Geräte an Ihren Fernseher oder Ihr Audiosystem anschließen können. Er unterstützt Audio- und Videosignale, jedoch keine Audio Return Channel (ARC)- oder Enhanced Audio Return Channel (eARC)-Funktion.

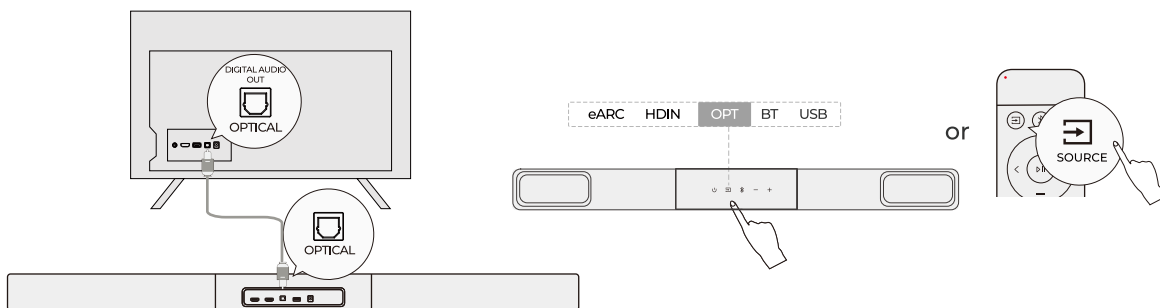
HDMI ARC ist ein spezieller HDMI-Anschluss mit bidirektionaler Audioübertragung zwischen TV und Audiosystem.

HDMI eARC (Enhanced Audio Return Channel) ist eine aktualisierte Version von HDMI ARC, die hochwertige Audioformate wie Dolby Atmos unterstützt.

Hinweis: Bitte aktivieren Sie die „CEC“-Funktion an Ihrem Fernseher.

Wenn eARC/ARC verbunden ist, kann die TV-Fernbedienung die Soundbar und den Fernseher steuern gleichzeitig: **1** Ein-/Standby **2** Lautstärke einstellen

11 TV-ANSCHLUSS ÜBER OPTISCHES KABEL



1 Stellen Sie sicher, dass der TV OPTICAL OUT nutzt, verbinden Sie beide Seiten mit OPTICAL.

2 Stecker richtig einsetzen, nicht verkehrt herum.

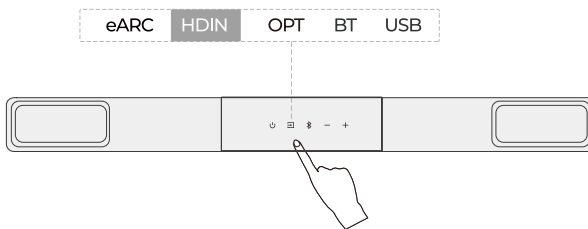
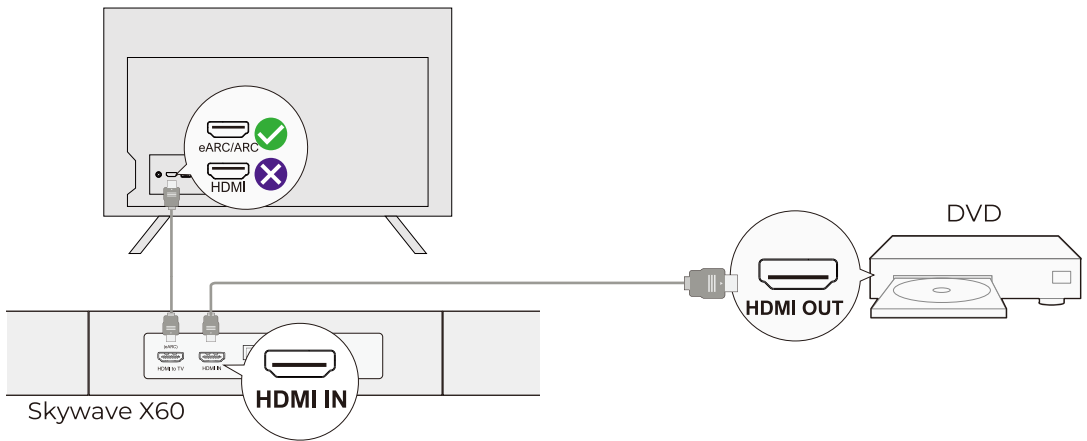
TV-Einstellungen > Home > Ton > Digitaler Audioausgang > PCM

Hinweis: TV-Lautsprecher stummschalten.

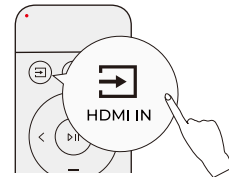
Der optische Anschluss unterstützt kein Dolby Atmos, sondern nur Dolby Digital Plus (7.1).

Für bestes Atmos HDMI IN oder eARC verwenden.

12 EXTERNE GERÄTE ANSCHLIESSEN



or



Anschluss externer Geräte: TV-Box, DVD-Player, Amazon Fire TV Cube, Spielkonsole usw.

Zum Beispiel DVD-Anschluss:

Schritt 1: Verbinden Sie das HDMI-Kabel vom HDMI OUT-Anschluss des DVD-Players mit dem HDMI IN-Anschluss der Soundbar.

Schritt 2: Verbinden Sie ein weiteres HDMI-Kabel vom HDMI OUT (eARC)-Anschluss der Soundbar mit dem HDMI eARC/ARC-Anschluss des Fernsehers.

(Hinweis: Ihr Fernseher muss über einen HDMI-Anschluss mit eARC-Unterstützung verfügen, um das Dolby-Atmos-Audioformat an Ihre Soundbar zu übertragen.)

Step 3: Schritt 3: Drücken Sie die Taste "→", um auf HDMI IN umzuschalten.

Einstellungen:

Schritt 1: Stellen Sie den Eingangsmodus der Soundbar auf „HDMI IN“.

Schritt 2: Stellen Sie das Audioausgabeformat des DVD-Players auf „Bitstream“ oder „Auto“.

Bitte beachten Sie, dass die Soundbar das DTS-Format nicht unterstützt.
Bitte ändern Sie das Audioausgabeformat auf Dolby Atmos, Dolby Digital (oder Dolby Digital Plus) oder PCM / Stereo.
Starten Sie die Wiedergabe nach der Umstellung neu, damit die Änderung wirksam wird.

Alternative Verbindung für externe Geräte.

Beispiel: Chromecast / Fire TV Stick TV Soundbar.




-Stecken Sie den Chromecast oder Fire TV Stick in einen der HDMI IN-Anschlüsse Ihres Fernsehers.

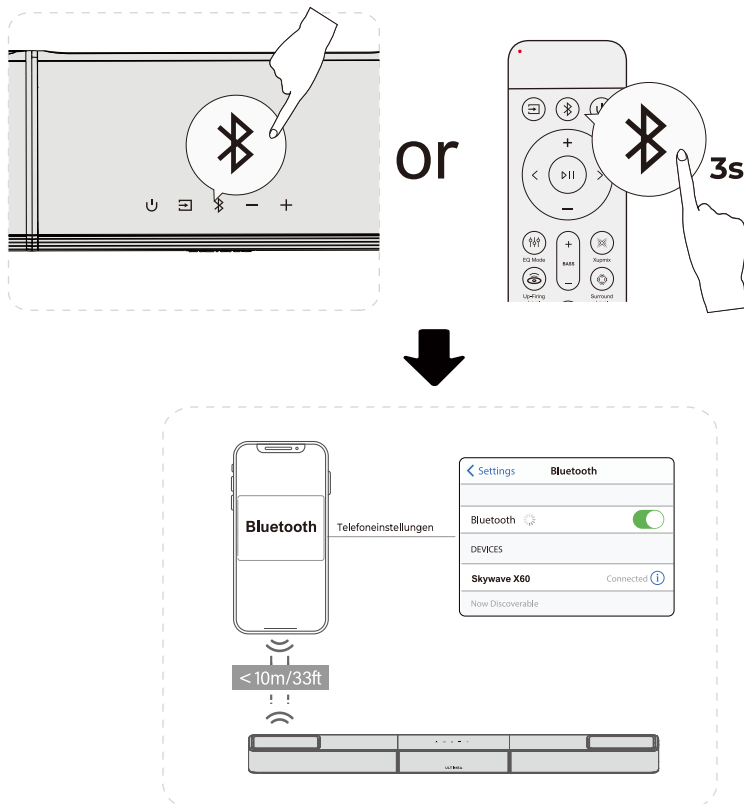
-Verwenden Sie ein HDMI-Kabel, um den **HDMI eARC/ARC/ARC**port des Fernsehers mit dem HDMI OUT (eARC) der Soundbar zu verbinden.

-Stellen Sie die Audioausgabe des Fernsehers auf „**Externe Lautsprecher**“ oder „**HDMI (ARC/eARC)**“.

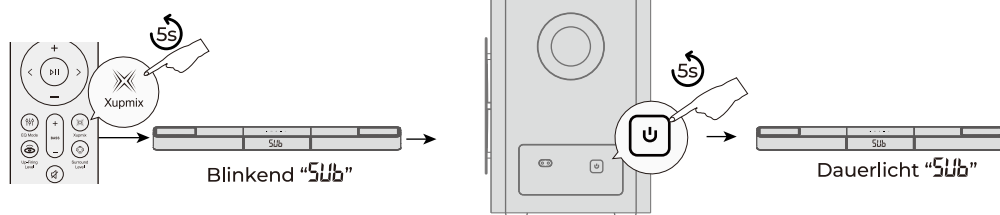
-Wählen Sie „**TV/eARC**“ als Eingangsquelle der Soundbar..

13 MIT BLUETOOTH VERBINDEN

- 1 Drücken Sie die Taste „“ an der Soundbar oder die Taste „“ auf der Fernbedienung, um in den Bluetooth-Kopplungsmodus zu gelangen.
- 2 Öffnen Sie die Bluetooth-Einstellungen und wählen Sie „Skywave X40“.
- 3 Hinweis: Wenn das Gerät bereits im Bluetooth-Modus ist und eine Verbindung besteht, halten Sie die Taste „“ 3 Sekunden lang gedrückt, um die Verbindung zum aktuellen Gerät zu trennen und anschließend manuell über Ihr Mobiltelefon/Ihren PC/Ihren Fernseher eine Verbindung zu einem neuen Gerät herzustellen.



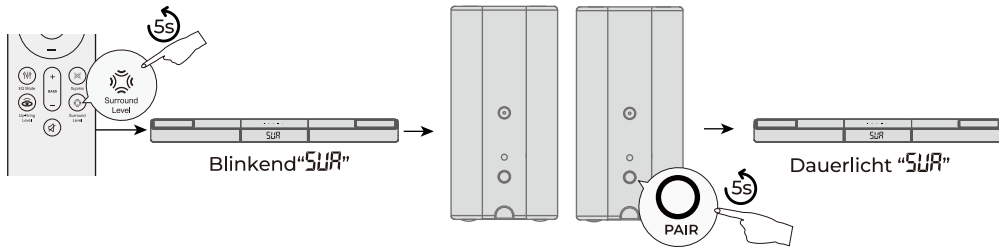
14 SUBWOOFER NEU KOPPELN



Normalerweise sind Soundbar und Subwoofer bereits gekoppelt. Sollte die Verbindung unterbrochen werden, befolgen Sie bitte die folgenden Schritte, um die Geräte erneut zu koppeln:

- 1 Halten Sie die Taste „Xupmix“ auf der Fernbedienung 5 Sekunden lang gedrückt. Das Display des Hauptgeräts blinkt mit „SUB“, um den Kopplungsmodus anzuzeigen.
- 2 Halten Sie die Kopplungstaste auf der Rückseite des Subwoofers 5 Sekunden lang gedrückt, um in den Kopplungsmodus zu gelangen.
- 3 Wenn die Kopplung erfolgreich war, hört die Anzeige des Hauptgeräts auf zu blinken und die Kontrollleuchte des Subwoofers leuchtet dauerhaft.

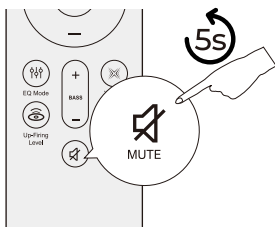
15 SURROUND NEU KOPPELN



Normalerweise sind Soundbar und Surround-Lautsprecher bereits gekoppelt. Sollte die Verbindung unterbrochen werden, führen Sie bitte die folgenden Schritte aus, um die Geräte erneut zu koppeln:

- 1 Halten Sie die Taste „Surround Level“ auf der Fernbedienung 5 Sekunden lang gedrückt. Das Display des Hauptgeräts blinkt mit „SUR“, um den Kopplungsmodus anzuzeigen.
- 2 Halten Sie die Koppelungstaste auf der Rückseite des Surround 5 Sekunden lang gedrückt, um in den Kopplungsmodus zu gelangen.
- 3 Wenn die Kopplung erfolgreich war, hört die Anzeige des Hauptgeräts auf zu blinken und die Kontrollleuchte des Subwoofers leuchtet dauerhaft.

16 WERKSEINSTELLUNGEN WIEDERHERSTELLEN

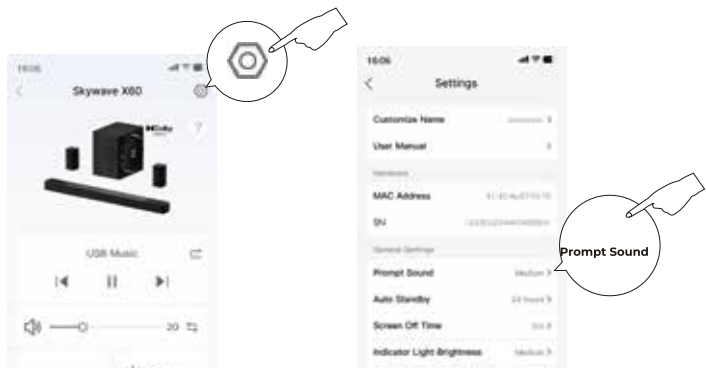


Halten Sie die MUTE-Taste 5 Sekunden gedrückt, um die Werkseinstellungen wiederherzustellen.

17 ANPASSEN DER HINWEISTON-LAUTSTÄRKE



Download Ultimea App



Wenn der Hinweiston zu laut ist, können Sie ihn über die ULTIMEA App anpassen.

- 1 Scannen Sie den QR-Code, um die ULTIMEA App herunterzuladen, und fügen Sie die Soundbar hinzu.
- 2 Öffnen Sie die Gerätedetails, tippen Sie auf Einstellungen und wählen Sie „Prompt Sound Volume“, um den Pegel anzupassen.

18 SPEZIFIKATIONEN

Modellnummer	U4421
Stromversorgung	DC 18V--5A(Soundbar) / DC 18V--1.5A(Surround)/DC 30V--3A(Subwoofer)
Soundbar-Treiber	Soundbar:2.25" x6 + 2.25" x 2 , Surround: 2.25" x 2 + 2.25" x2, Subwoofer: 8" x 1
Frequenzgang	28Hz - 20kHz (-6dB)
Automatischer Standby	Die soundbar wechselt in den Standby-Modus, wenn 15 Minuten kein Audiosignal anliegt. Die Standby-Zeit kann in der App eingestellt werden.
Standby-Leistung	<0.5W
Betriebstemperatur	-10 C -45 C / 14 °F -113 °F
Bluetooth-Version	5.4

Soundbar	1102 x 100 x 70 mm / 43.39" x 3.94" x 2.76"
Subwoofer	260 x 355 x 355 mm / 10.2" x 14.0" x 14.0"
Surround-Lautsprecher	85 x 85 x 170 mm / 3.35" x 3.35" x 6.69"
Verpackung	465 x 432 x 572 mm = 18.3" x 17.0" x 22.5"
Nettogewicht	9.45 kg / 20.83 lbs
Bruttogewicht	14.5 kg / 31.97 lbs

PROPER DISPOSAL INSTRUCTIONS



This mark shown on the product or its packaging, indicates that this product should not be disposed of with other household waste at the end of its working life. To prevent possible harm to the environment or human health from uncontrolled waste disposal, please separate this from other types of wastes and recycle it responsibly to promote the sustainable reuse of material resources.

WASTE ELECTRICAL & ELECTRONIC EQUIPMENT

Household user should contact either the retailer where they purchased this product, or their local government office, for details of where and how they can take this item for environmentally safe recycling.

Business users should contact their suppliers and check the terms and conditions of the purchase contract. This product should not be mixed with other commercial wastes for disposal.

WIRELESS FREQUENCY RANGE AND WIRELESS OUTPUT POWER:

Frequency: 2.402GHz-2.48GHz,5.8GHz

FCC REGULATORY COMPLIANCE

Any changes or modifications not expressly approved by the party responsible for compliance could void the user's authority to operate the equipment.

This device complies with Part 15 of the FCC Rules. Operation is subject to the following two conditions:

(1) This device may not cause harmful interference.
(2) This device must accept any interference received, including interference that may cause undesired operation.

NOTE: This equipment has been tested and found to comply with the limits for a Class B digital device, pursuant to part 15 of the FCC Rules. These limits are designed to provide reasonable protection against harmful interference in a residential installation. This equipment generates, uses, and can radiate radio frequency energy, and if not installed and used in accordance with the instructions, may cause harmful interference to radio communications.

However, there is no guarantee that interference will not occur in a particular installation. If this equipment does cause harmful interference to radio or television reception, which can be determined by turning the equipment off and on, the user is encouraged to try to correct the interference by one or more of the following measures:

- Reorient or relocate the receiving antenna.
- Increase the separation between the equipment and the receiver.
- Connect the equipment to an outlet on a circuit different from that to which the receiver is connected.
- Consult the dealer or an experienced radio / TV technician for help.

This equipment complies with FCC radiation exposure limits set forth for an uncontrolled environment. This equipment should be installed and operated with a minimum distance of 20cm between the radiator & your body. This transmitter must not be co-located or operating in conjunction with any other antenna or transmitter.

ISED WARNINGS

This device contains licence-exempt transmitter (s) / receiver (s) that comply with Innovation, Science and Economic Development Canada's licence-exempt RSS (s). Operation is subject to the following two conditions:

(1) This device may not cause interference.
(2) This device must accept any interference, including interference that may cause undesired operation of the device.

L'émetteur/récepteur exempt de licence contenu dans le présent appareil est conforme aux CNR d'Innovation, Sciences et Développement économique Canada applicables aux appareils radio exempts de licence. L'exploitation est autorisée aux deux conditions suivantes:

(1) L'appareil ne doit pas produire de brouillage;
(2) L'appareil doit accepter tout brouillage radioélectrique subi, même si le brouillage est susceptible d'en compromettre le fonctionnement.

The device meets the exemption from the routine evaluation limits in section 2.5 of RSS 102 and compliance with RSS-102 RF exposure, users can obtain Canadian information on RF exposure and compliance.

Le dispositif rencontre l'exemption des limites courantes d'évaluation dans la section 2.5 de RSS 102 et la conformité à l'exposition de RSS-102 rf, utilisateurs peut obtenir l'information canadienne sur l'exposition et la conformité de rf.

This transmitter must not be co-located or operating in conjunction with any other antenna or transmitter. This

equipment should be installed and operated with a minimum distance of 20 centimeters between the radiator and your body. Cet émetteur ne doit pas être Co-placé ou ne fonctionnant en même temps qu'aucune autre antenne ou émetteur. Cet équipement devrait être installé et actionné avec une distance minimum de 20 centimètres entre le radiateur et votre corps.

CE WARNINGS

- 1) Do not install this equipment in a confined or building-in space such as a book case or similar unit, and remain a well ventilation conditions. The ventilation should not be impeded by covering the ventilation openings with items such as newspaper, table-cloths, curtains etc.
- 2) WARNING: To reduce the risk of fire or electric shock, do not expose this apparatus to rain or moisture. The apparatus shall not be exposed to dripping or splashing and that objects filled with liquids, such as vases, shall not be placed on apparatus.
- 3) WARNING: The adapter plug is used as disconnect device, the disconnect device shall remain readily operable.
- 4) Frequency: 2.402GHz-2.48GHz,5.8GHz
- 5) The Max. transmit power: 13.03 dBm

Wireless Capability Description:

The subwoofer and two surround speakers connect wirelessly but function solely as signal receivers without relaying or forwarding data.

The remote control uses infrared (IR) technology for device operation and does not support other wireless transmission or reception.

An IR transmitter on the rear of the Soundbar is used exclusively to relay remote control signals and does not support any other wireless communication.

⚠ WARNING: This product can expose you to chemicals including lead, which is known to the State of California to cause cancer and birth defects or other reproductive harm. For more information, go to www.P65Warnings.ca.gov.

Safety Instructions

- (1) Please read and keep these instructions. Follow all warnings and instructions.
- (2) Do not use the device near water, in damp environments, or in the rain. Avoid liquid spills and do not place objects containing liquids (such as vases) on the device.
- (3) Clean only with a dry cloth. Do not use liquid cleaners.
- (4) Do not block ventilation openings or install the device in a confined space. Ensure proper ventilation according to the manufacturer's instructions.
- (5) Do not install the device near heat sources such as radiators, stoves, or amplifiers, and do not cover the ventilation openings with items like newspapers or curtains.
- (6) Use only attachments, stands, or accessories specified by the manufacturer. Be cautious when moving the device on wheels to prevent tipping.
- (7) Protect the power cord from being walked on, pinched, or bent, especially at plugs, convenience receptacles, and the point where they exit from the device.
- (8) Do not modify the polarized or grounding-type plug. If the plug does not fit into your outlet, consult an electrician to replace the outlet.
- (9) Unplug the device during lightning storms or when unused for long periods. To completely disconnect the device, unplug it from the power outlet and ensure the plug is easily accessible.
- (10) Do not place any open flame sources, such as lit candles, on the device.
- (11) Do not attempt to open the device. There is a risk of dangerous high voltage. No user-serviceable parts inside. All servicing must be carried out by qualified personnel.
- (12) The installation height of the device must not exceed 2 meters.



More safety info via QR code
Weitere Sicherheitshinweise per QR-Code
QRコードで安全情報を見る

Trade Marks:



Dolby, Dolby Atmos, and the double-D symbol are registered trademarks of Dolby Laboratories Licensing Corporation. Manufactured under license from Dolby Laboratories. Confidential unpublished works. Copyright © 2012–2024 Dolby Laboratories. All rights reserved.



The Bluetooth word mark and logos are registered trademarks owned by Bluetooth SIG, Inc. and any use of such marks by Utimea Technology (Shenzhen) Limited, is under license. Other trademarks and trade names are those of their respective owners.



The terms HDMI, HDMI High-Definition Multimedia Interface, HDMI trade dress and the HDMI Logos are trademarks or registered trademarks of HDMI Licensing Administrator, Inc.

EU DECLARATION OF CONFORMITY

We (Manufacturer is responsible for this declaration) Utimea Technology (Shenzhen) Limited 20th Floor, Building 4, Tianan Cloud Park, Bantian St., Longgang District Shenzhen, China 518000

Declare under our sole responsibility that the product

Trade Mark: ULTIMEA

Product Name: Soundbar

Model No.: U4421

The product to which this declaration relates is in conformity with the essential requirements set out in the Council Directive on the Approximation of the laws of the Member States relating to the Radio Equipment Directive (2014/53/EU), the Restriction of Hazardous Substances Directive (2011/65/EU), the Electromagnetic Compatibility Directive (2014/30/EU), and the Low Voltage Directive (2014/35/EU). The product is responsible for affixing the CE marking, and the following standards were applied:

EN 55032:2015/A1:2020	IEC 62321-3-1:2013	Full Name: Yoyo.Yu
EN 55035:2017/A1:2020	IEC 62321-4:2013+A1:2017	Position: Approval Manager
EN IEC 61000-3-2:2019/A2:2024	IEC 62321-5:2013	Signature: <i>yoyo yu</i>
EN 61000-3-3:2013/A2:2021	IEC 62321-6:2015	Place/Date: Shenzhen, China / July 20, 2025
ETSI EN 301 489-1 V2.2.3 (2019-11)	IEC 62321-7-1:2015	
ETSI EN 301 489-17 V3.2.4 (2020-09)	IEC 62321-7-2:2017	
ETSI EN 300 328 V2.2.2 (2019-07)	IEC 62321-8:2017	
EN IEC 62311:2020	ETSI EN 301 489-3 V2.3.2(2023-01)	
EN IEC 62368-1:2020+A11:2020	ETSI EN 300 440 V2.2.1(2018-07)	

EC REP Utimea GmbH
Buchenring 57, 22359 Hamburg, Germany

UK REP EVATOST CONSULTING LTD
Office 101 32 Threadneedle Street, London,
United Kingdom, EC2R 8AY

@Utimea Inc. All rights reserved, registered in the United States and other countries.
9804 Crescent Center Drive, Suite 604, Rancho Cucamonga, CA 91730

Made in China
Manufacturer: Utimea Technology (Shenzhen) Limited
Address: 20th Floor, Building 4, Tianan Cloud Park, Bantian St.,
Longgang District, Shenzhen, China 518000

Manufacturer Contact Information:

+1 888-598-8875 (US) Mon-Fri 9am-5pm (PST)	✉ support@ultimea.com
+49 89-628-25828 (EU) Mon-Fri 9am-5pm (CET)	☎ support.ultimea.com

If you need our support, kindly reach out to our service team. We are always glad to help.

